



Fferm Wynt  
**Garn Fach**  
Wind Farm

# Fferm Wynt Garn Fach Datganiad Amgylcheddol

**Crynodeb Annhechnegol**  
**Chwefror 2022**

Er mwyn cyflymu dyfodol sero net ble mae  
ynni glân yn pweru ein bywydau.

Yn falch o fuddsoddi yng Nghymru a gweithio  
mewn partneriaeth â chymunedau lleol.

## RHAGAIR

1. Mae'r Crynodeb Annhechnegol hwn yn rhan o'r Datganiad Amgylcheddol a gyflwynwyd i gyd-fynd â chais cynllunio i Weinidogion Cymru ar gyfer Fferm Wynt arfaethedig Garn Fach, Datblygiad o Arwyddocâd Cenedlaethol. Mae cynllun y fferm wynt arfaethedig wedi'i leoli oddeutu 2km i'r gorllewin o Laithddu, 5km i'r gogledd-orllewin o bentref Llanbadarn Fynydd ac 8km i'r de o'r Drenewydd yn Sir Powys, Cymru (y 'Safle'). Gweler Ffigur 1: Lleoliad y Safle.
2. Yr Ymgeisydd yw EDF Energy Renewables Ltd (EDF-R), datblygwr ynni adnewyddadwy blaenllaw yn y DU ac Ewrop. Ar hyn o bryd mae EDF-R yn gweithredu 37 o safleoedd ynni adnewyddadwy gan gynnwys gwynt ar y tir ac ar y môr gyda chyfanswm capasiti gosodedig o oddeutu 1GW.
3. Lluniwyd y Datganiad Amgylcheddol ar sail gofynion statudol Asesiad o'r Effaith Amgylcheddol ar gyfer Datblygiad o Arwyddocâd Cenedlaethol ac mae'n cynnwys y cyfrolau ar wahân canlynol:
  - Crynodeb Annhechnegol (y ddogfen hon);
  - Cyfrol 1: Datganiad Ysgrifenedig;
  - Cyfrol 2: Cynlluniau a Ffigurau; a
  - Cyfrol 3: Atodiadau Technegol (sy'n ategu cynnwys Cyfrol 1).
4. Paratowyd dogfennau ategol i'r cais cynllunio hefyd, gan gynnwys Datganiad Cynllunio, Datganiad Dylunio a Mynediad, Adroddiad Buddion Cydweithredol ac Adroddiad Ymgynghori.
5. Mae'r dogfennau hyn a'r Datganiad Amgylcheddol ar gael i'w gweld trwy wefan y prosiect - <https://www.edf-re.uk/our-sites/garn-fach> a thrwy wefan Penderfyniadau Cynllunio ac Amgylchedd Cymru (PCAC) <https://llyw.cymru/penderfyniadau-cynllunio-ac-amgylchedd-cymru>. Mae copïau electronig ar gael ar USB. Cysylltwch â [garn.fach@edf-re.uk](mailto:garn.fach@edf-re.uk) i ofyn am gopïau.
6. Mae'r broses o Asesu'r Effaith Amgylcheddol a chynhyrchu'r Datganiad Amgylcheddol wedi cael ei rheoli a'i llunio gan Dulas Ltd, cwmni ynni adnewyddadwy pwrpasol wedi'i leoli yng nghanolbarth Cymru. Mae Dulas a'r Ymgeisydd wedi ymgynghori â PEDW, Cyngor Sir Powys, a nifer o ymgynghoreion statudol â diddordeb arbennig wrth ragnodi gofynion y Datganiad Amgylcheddol. Cafwyd cymorth wrth baratoi'r Datganiad Amgylcheddol gan yr aseswyr amgylcheddol arbenigol canlynol:

Sefydliad	Pwnc Cynllunio Amgylcheddol
Barton Wilmore, Stiwdio 117, Y Chwarter Creadigol, 8a Arcêd Morgan, Caerdydd CF10 1AF	Polisi Cynllunio
Land Use Consultants, 12th Floor, Beacon Tower, Colston Street, Bristol BS1 4XE	Asesiad o'r Effaith ar y Dirwedd a'r Effaith Weledol;  Asesiad Mwynder Preswylwyr

Sefydliad	Pwnc Cynllunio Amgylcheddol
Hayes McKenzie Partnership, Lodge Park, Tre'r-ddol, Machynlleth SY20 8PL	Asesiad Sŵn
Environment Systems, Parc Gwyddoniaeth, Cefn Llan, Aberystwyth SY23 3AH	Ecoleg ac Adareg
Ymddiriedolaeth Archeolegol Clwyd Powys, Y Swyddfeydd, Y Trallwng SY21 8RP	Archeoleg a Threftadaeth Ddiwylliannol
Wavehill Consulting, 21 Sgwâr Alban, Aberaeron SA46 0DB	Asesiad Cymdeithasol-Economaidd
Wallingford Hydro Solutions, Cwrt y Castell, 6 Heol y Gadeirlan, Caerdydd, CF11 9LJ	Asesiad Hydroleg, Hydroddaeareg a Daeareg; Asesiad Mawn
Pell Frischmann, 93 George Street, Edinburgh EH2 3ES	Dyluniadau, Sifil a Thrafnidiaeth
Wind Power Aviation Consultants Ltd, Hazards, 38 Hadrian Way, Chilworth, Southampton SO16 7HX	Diogelu Aer

7. At ddibenion paratoi a llunio'r Datganiad Amgylcheddol hwn, mae Dulas yn cynnal arfarniadau blynyddol trwy'r Sefydliad Rheolaeth ac Asesu Amgylcheddol ar ei broses ac ansawdd gwasanaethau Asesiad Effaith Amgylcheddol; gyda'r fath achrediad mae'r cwmni felly'n Aseswr Cymwys. Mae'r aseswyr arbenigol naill ai wedi'u hachredu trwy'r Sefydliad Rheolaeth ac Asesu Amgylcheddol neu bod ganddyn nhw safonau neu gymwysterau proffesiynol sy'n sicrhau safonau ac ansawdd eu gwaith.

## CYNNWYS

---

<b>RHAGAIR</b>	<b>I</b>
<b>CYNNWYS</b>	<b>III</b>
<b>1 CYFLWYNIAD</b>	<b>4</b>
<b>2 YMGYNGHORIADAU A MATERION ALLWEDDOL</b>	<b>5</b>
<b>3 CYD-DESTUN Y POLISI CYNLLUNIO</b>	<b>6</b>
<b>4 DEWIS Y SAFLE AC ESBLYGIAD Y PROSIECT</b>	<b>9</b>
<b>5 DISGRIFIAD O'R PROSIECT</b>	<b>10</b>
<b>6 TIRWEDD A GWELEDOL</b>	<b>11</b>
<b>7 SŴN</b>	<b>15</b>
<b>8 ECOLEG</b>	<b>15</b>
<b>9 ADAREG</b>	<b>20</b>
<b>10 HYDROLEG A DAEAREG</b>	<b>22</b>
<b>11 ARCHEOLEG A THREFTADAETH DDIWYLLIANNOL</b>	<b>24</b>
<b>12 TELATHREBU A DIOGELU AER</b>	<b>26</b>
<b>13 TRAFNIDIAETH A MYNEDIAD</b>	<b>27</b>
<b>14 YSTYRIAETHAU CYMDEITHASOL-ECONOMAIDD</b>	<b>28</b>
<b>15 CYSGODION SYMUDOL</b>	<b>29</b>
<b>16 ASESIAD CYDBWYSEDD CARBON, ANSAWDD AER A HINSAWDD</b>	<b>29</b>
<b>FFIGUR 1 Y CRYNODEB ANNHECHNEGOL: LLEOLIAD Y SAFLE</b>	<b>31</b>
<b>FFIGUR 2 Y CRYNODEB ANNHECHNEGOL: CYNLLUN Y SAFLE</b>	<b>32</b>

# 1 CYFLWYNIAD

---

## 1.1 Disgrifiad Bras o Safle'r Cais

- 1.1.1 Mae safle'r cais ('y Safle') yn cynnwys tir pori ucheldirol a choedwigaeth fasnachol sy'n ymestyn o Waun Ddubarthog yn y gogledd i Fryn Brondre Fawr yn y de. Mae'n cynnwys tri phrif ddarn o dir: y darn gogleddol i'r de a'r dwyrain o Fferm Wynt weithredol Llandinam sy'n cynnwys rhostir ucheldirol agored; y darn canol a mwyaf o dir sydd i'r de o goedwigaeth Garn Fach sydd wedi'i nodweddu gan rostir ucheldirol agored, pori gwell caeedig sydd hefyd wedi'i ddiffinio gan flocciau bach o goedwigaeth a lleiniau cysgodol o gonwydd; a'r darn deheuol a ffurfiwyd gan rostir ucheldirol agored i ben deheuol crib Brondre Fawr. Gweler Ffigur 1: Lleoliad y Safle yng nghefn y Crynodeb Annhechnegol hwn.
- 1.1.2 Mewn cyd-destun ehangach, nodweddir yr ardal ucheldirol hon o Bowys gan lwyfandir tonnog helaeth wedi'i rannu gan ddyffrynnoedd endoredig â llethrau ag ochrau serth. Mae'r dirwedd o amgylch hefyd yn gyffredinol yn rhostir agored a thir fferm gyda phlanhigfeydd conwydd a chynlluniau ynni gwynt gweithredol eraill.
- 1.1.3 Mae'r ardal Ddatblygu arfaethedig wedi'i lleoli o fewn blaenddyfroedd dau ddalgylch afon, Afon Marteg ac Afon Ieithon, y mae'r ddwy ohonynt yn llednentydd Afon Gwy ac yn gorwedd yn nalgylch ehangach Afon Hafren.
- 1.1.4 Mae pentrefannau bychain Llaithddu a David's Well, yn ogystal â nifer o ffermydd ac eiddo ynysig, i'r dwyrain o'r Safle uwchben Afon Ieithon.
- 1.1.5 Mae'r uchder uwch lefel y môr ar y Safle yn amrywio o 520m yn y gogledd i 450m yn y de.

## 1.2 Y Datblygiad Arfaethedig

- 1.2.1 Byddai'r Datblygiad arfaethedig yn cynnwys 17 tyrbin gwynt hyd at 149.9m i flaen y llafn, cyfleuster storio ynni a seilwaith cysylltiedig a fyddai'n gweithredu am 30 mlynedd. Bydd angen seilwaith dros dro ar gyfer adeiladu'r cynllun ynni gwynt hefyd, yn benodol dau gwrth adeiladu, ardaloedd derbyn a storio, a phyllau benthyc er mwyn ennill agregau ar y safle.
- 1.2.2 Darperir manylion technegol pellach yn Adran 5: Disgrifiad o'r Prosiect.
- 1.2.3 Bydd y Datblygiad arfaethedig yn cyfrannu at dargedau ynni adnewyddadwy a datgarboneiddio ar gyfer Cymru, fel a ganlyn:
- Allbwn trydan blyneddol o 260,610 Awr Megawat yn seiliedig ar 17 o dyrbinau gwynt 5MW a ffactor capasiti disgwylidig o 35%<sup>1</sup>;
  - Gostyngiad gwrthbwysu blyneddol mewn allyriadau carbon deuocsid (CO<sub>2</sub>), yn amrywio o amcangyfrif o 66,085 tunnell i 117,275 tunnell<sup>2</sup> yn dibynnu ar gyfansoddiad y mathau o danwydd (nwy, niwclear, ynni adnewyddadwy ac ati) yng nghynhyrchiad ynni'r DU ar adeg yr amcangyfrif;
  - Cyfanswm y gostyngiadau gwrthbwysu mewn allyriadau CO<sub>2</sub> sy'n cyfateb i botensial o uchafswm o 3,518,250 tunnell dros oes 30 mlynedd y Datblygiad arfaethedig;

<sup>1</sup> Ffactor capasiti 35% - ffigur ceidwadol yn seiliedig ar fesuriadau a gasglwyd o'r mast tywydd 90m ar y safle.

<sup>2</sup> Yn seiliedig ar ganfyddiadau Asesiad Cydbwysedd Carbon Fferm Wynt Garn Fach, Atodiad 10.8 o'r DA.

- Mae rhagfynegiad o ad-daliad balans carbon y Datblygiad arfaethedig yn amrywio o 0.7 i 6.5 mlynedd, fel y modelwyd yn yr Asesiad Cydbwysedd Carbon. Bydd y ffigur disgwylidig yn cael ei ddylanwadu gan ystod o ffactorau ar adeg ei osod, ond mae'n realistig disgwyl y byddai'r cynllun, yn seiliedig ar ffactorau cyfredol, yn ad-dalu ei ddyled carbon o fewn 1.3 blynedd, gan arwain at gynllun a fydd yn garbon positif ar gyfer prif gynheiliad ei oes weithredol; a
- Cynhyrchu trydan glân sy'n cyfateb i ofynion domestig 69,000 o gartrefi bob blwyddyn<sup>3</sup>.

## 2 YMGYNGHORIADAU A MATERION ALLWEDDOL

---

### 2.1 Ymgynghoriad Cyn Hysbysu

- 2.1.1 Cydnabyddir bod ymgynghori â chyrrff anstatudol statudol ac allweddol yn hanfodol i baratoi Asesiad o'r Effaith Amgylcheddol. Mae'n canolbwyntio sylw ar faterion amgylcheddol allweddol ac yn agor deialog i drafod methodolegau ar gyfer cynnal ymchwiliadau pellach a lliniaru posibl trwy gydol datblygiad cynnig.
- 2.1.2 Cynhaliwyd ymgynghoriad cyn cwmpasu gydag ymgynghorwyr statudol ac anstatudol ar agweddau ar gam cynnar y cyfnod datblygu rhagarweiniol. Cynhaliwyd yr ymgynghoriadau hyn yn bennaf trwy lythyru ag ymgynghorwyr i bennu cwmpas a manylion arolygon cynnar, fel adareg ac ecoleg. Roedd yr ymgynghoriadau'n cynnwys:
- Cyfoeth Naturiol Cymru:
    - Cyngor a chyfarfod cyn ymgeisio ynghylch Adareg, Tirweddau Gwarchoddedig, Mawn, Daeareg, Cynllun Atal Llygredd, Safleoedd Gwarchoddedig a Rhywogaethau Gwarchoddedig
  - Cyngor Sir Powys:
    - Gan gynnwys Tirwedd a Gweledol (safbwyntiau, methodoleg) a sŵn (lleoliadau monitro sŵn cefndir)
- 2.1.3 Yn ogystal, dechreuwyd ymgynghoriadau ymgysylltu cynnar â'r gymuned gan yr Ymgeisydd yn 2019/20, cyn y broses ymgynghori statudol.
- 2.1.4 Cynhaliodd yr Ymgeisydd ymgynghoriad cyn-ymgeisio ffurfiol (PAC) ar gais DAC drafft gyda'r Datganiad Amgylcheddol drafft atodol gan yr Ymgeisydd dros gyfnod o 10 wythnos rhwng diwedd Mehefin a Medi 2021. Yn unol â gofynion gweithdrefnol, hysbysodd ac ymgynghorodd yr Ymgeisydd ar y cais arfaethedig drwy hysbysu a dosbarthu dogfennau perthnasol i ymgynghoreion cymunedol, ymgynghoreion arbenigol a phob person perthnasol arall; yn ogystal cyflwynwyd hysbysiad ysgrifenedig i berchnogion neu feddianwyr y tir sy'n ffinio â'r safle; gosodwyd rhybuddion safle ger y safle, a gosodwyd rhybuddion yn y County Times cyn dechrau'r ymarfer ymgynghori.
- 2.1.5 Mae'r Ymgeisydd wedi rhoi cyfrif am ganlyniadau'r ymarfer PAC wrth baratoi manylion diwygiedig a diweddar yn y Datganiad Amgylcheddol a'r dogfennau cais DAC. Mae manylion yr ymarfer hwn a sut yr ymatebwyd i ymgynghoreion wedi'u nodi yn yr Adroddiad Ymgynghori.

---

<sup>3</sup> Defnydd cyfartalog aelwydydd o ddefnydd Ynni yn y DU - GOV.UK ([www.gov.uk](http://www.gov.uk)), ECUK: Tablau defnyddio data (OCU), tabl C9 - Domestig; defnydd cyfartalog (2019) o 3,772 kWh



## 2.2 Cwmpasu'r Asesiad o'r Effaith Amgylcheddol

2.2.1 Ymgwymerwyd â Chwmpasu'r Asesiad o'r Effaith Amgylcheddol ffurfiol gydag Arolygiaeth Gynllunio Cymru ym mis Ionawr - Chwefror 2020. Cyhoeddodd Arolygiaeth Gynllunio Cymru y Cyfarwyddyd Cwmpasu ar ran Gweinidogion Cymru ym mis Mawrth 2020 (Datblygiad o Arwyddocâd Cenedlaethol: Cyfarwyddyd Cwmpasu EIA 3244499: Fferm Wynt Garn Fach). Yn unol â Rheoliad 33 (7) o Reoliadau Asesiad o'r Effaith Amgylcheddol, cynhaliwyd ymgynghoriad ffurfiol gyda'r cyrff canlynol:

- Cyngor Sir Powys (CSP)
- Cyfoeth Naturiol Cymru (CNC)
- Cadw
- Swyddog Gweithredol Iechyd a Diogelwch
- Cyngorau Cymuned

2.2.2 Mae'r ymarfer cwmpasu, ymgynghoriadau statudol a chyhoeddus wedi nodi'r materion amgylcheddol allweddol, a allai fod yn arwyddocaol, fel y'u disgrifir a'u hasesu yn adrannau dilynol y Crynodeb Annhechnegol hwn. Mae effeithiau amgylcheddol ac effeithiau dilynol y cynllun, p'un a ydynt yn fuddiol neu'n niweidiol, yn cael eu categorio'n gyffredinol ym mhob un o'r pynciau amgylcheddol fel rhagfynegiadau o newid Mawr, Cymedrol, Mân neu Ddibwys. Yn nodweddiadol mae effeithiau y bernir eu bod yn Gymedrol neu'n Fawr yn arwyddocaol, ond mae ffactorau perthnasol sy'n benodol i safle a barn broffesiynol yn cymhwyso hyn mewn achosion o'r fath. Lle bo hynny'n briodol ac yn gyraeddadwy, cynigir mesurau lliniaru i leihau effeithiau'r Datblygiad a thrwy hynny leihau effeithiau gweddilliol niweidiol.

## 3 CYD-DESTUN Y POLISI CYNLLUNIO

### 3.1 Cyd-destun Rhyngwladol a'r DU

3.1.1 Mae tystiolaeth wyddonol glir bod cynhesu byd-eang yn sbarduno newid yn yr hinsawdd ar draws y blaned a'r prif achos yw llosgi tanwydd ffosil, lle mae'r allyriadau CO<sub>2</sub> sy'n deillio o hyn yn arwain at gynnydd mewn tymhereddau byd-eang. Mae crynodiadau o'r fath wedi achosi i dymheredd arwyneb cyfartalog y blaned godi dros 2 radd Fahrenheit ers diwedd y 19eg ganrif<sup>4</sup>, gyda deg o'r blynyddoedd cynhesaf erioed wedi digwydd er 2002<sup>5</sup>. Derbynnir yn gyffredinol bellach bod angen lleihau allyriadau nwyon tŷ gwydr yn sylweddol.

3.1.2 Mae cyfres o ymrwymadau deddfwriaethol rhyngwladol a chenedlaethol i leihau allyriadau nwyon tŷ gwydr wedi codi ers i Brotocol Kyoto ddod i rym yn 2005, gan gynnwys:

- Deddf Newid Hinsawdd 2008, a ymrwymodd y DU i leihau ei hallyriadau nwyon tŷ gwydr 80% erbyn 2050 o'i gymharu â lefelau 1990 a chreu'r Pwyllgor annibynnol ar Newid Hinsawdd;
- Cytundeb Paris ym mis Rhagfyr 2015 (COP21) a ymrwymodd pob cenedl a'i llofnododd i wneud ymdrechion mwy uchelgeisiol i frwydro yn erbyn newid hinsawdd ac addasu i'w effeithiau, ac ymrwymo llofnodwyr i ddal y cynnydd yn y tymheredd cyfartalog byd-eang ymhell islaw 2°C

<sup>4</sup> <https://climate.nasa.gov/evidence/>

<sup>5</sup> <https://www.metoffice.gov.uk/about-us/press-office/news/weather-and-climate/2019/state-of-the-uk-climate-2018>

uwchlaw lefelau cyn-ddiwydiannol ac i wneud ymdrech i gyfyngu'r cynnydd i 1.5°C uwchlaw'r lefelau hyn;

- Datganiad gan lywodraeth y DU o argyfwng hinsawdd a deddfwriaeth targedau hinsawdd tymor hir (gyda Chymru a'r Alban yn datgan argyfyngau o'r fath ym mis Ebrill 2019). Diwygiodd y ddeddfwriaeth ganlyniadol Ddeddf Newid Hinsawdd 2008 (p.27) a chyflwynodd darged sy'n rhwymo'n gyfreithiol i gyflawni 'sero net' erbyn 2050; ac
- Ym mis Ebrill 2021 gwnaed cyhoeddiad gan lywodraeth y DU i wneud gostyngiadau allyriadau o 78% erbyn 2035 o gymharu â lefelau 1990 yn gyfraith<sup>6</sup>.

## 3.2 Cyd-destun a Pholisi Cynllunio Cymru

3.2.1 Ym mis Ebrill 2019, derbyniodd Llywodraeth Cymru argymhelliad CCC a gosod targed lleihau carbon o 95% gydag uchelgais i gyrraedd sero net erbyn 2050. Yn dilyn adroddiad Rhagfyr 2020 y CCC, ym mis Chwefror 2021 gwnaeth Llywodraeth Cymru ymrwymiad cyfreithiol (trwy Reoliadau Deddf yr Amgylchedd (Cymru) 2016 (Diwygiad Targed Allyriadau 2050) 2021) i gyflawni allyriadau sero net erbyn 2050, ond gyda'r awydd i "gyrraedd yno ynghynt".

3.2.2 Cyhoeddwyd y ffigurau diweddaraf ar allyriadau nwyon tŷ gwydr yng Nghymru ym mis Rhagfyr 2020 ac mae'r rhain yn dangos bod gostyngiad cyffredinol o 31% wedi'i gyflawni er 1990, sy'n cadarnhau bod cryn dipyn i'w wneud eto i gyflawni'r targed sero net erbyn 2050. Cyhoeddodd CSP argyfwng hinsawdd ar 24 Medi 2020.

3.2.3 Mae prif ddeddfwriaeth berthnasol Cymru ar gyflawni prosiectau ynni adnewyddadwy yn cynnwys:

- Deddf yr Amgylchedd 2016 - sy'n gosod rhwymedigaeth ar Lywodraeth Cymru i leihau allyriadau nwyon tŷ gwydr 80% yn erbyn lefelau 1990 erbyn 2050 (a Ddiwygiwyd bellach).
- Deddf Lles Cenedlaethau'r Dyfodol (Cymru) 2015 - deddfwriaeth sylfaenol sy'n ei gwneud yn ofynnol i bob corff cyhoeddus sydd wedi'i leoli yng Nghymru roi cynaliadwyedd tymor hir ar flaen y gad o ran syniadau a gweithredu.
- Deddf Cynllunio (Cymru) 2015 - ymhlith ei darpariaeth mae'r pwerau a roddir bellach i Weinidogion i bennu prosiectau ynni strategol 10 - 50MW.
- Deddf Cymru 2017 – sy'n galluogi Gweinidogion (o 2019) i bennu prosiectau cynhyrchu ynni ar y tir hyd at 350MW ochr yn ochr â seilwaith dosbarthu trydan newydd hyd at 132kV.

3.2.4 Ffyniant i Bawb: Mae Cymru Carbon Isel (Mawrth 2019) yn ceisio torri allyriadau a chynyddu effeithlonrwydd mewn ffordd sy'n sicrhau'r buddion ehangach i Gymru, gan sicrhau cymdeithas decach ac iachach. Mae'n nodi cant o bolisiau a chynigion sy'n lleihau allyriadau'n uniongyrchol ac yn cefnogi twf yr economi carbon isel. Mae'r rhain yn cynnwys Polisi 26 sy'n ehangu cylch gwaith gwneud penderfyniadau Gweinidogion Cymru ar gyfer Datblygiad o Arwyddocâd Cenedlaethol o'r terfyn uchaf o 50MW ar y tir i 350MW ar y môr ac ar y tir (ac eithrio gwynt ar y tir, y mae ei gydsyniad eisoes wedi'i ddatganoli'n llawn) a Pholisi 31 i gyflawni Targedau Ynni Adnewyddadwy 2017 a gyhoeddwyd gan Lywodraeth Cymru (gweler isod).

3.2.5 Mae Polisi Cynllunio Cymru ar gyfer Datblygiad o Arwyddocâd Cenedlaethol wedi'i nodi yng Nghymru'r Dyfodol - Cynllun Cenedlaethol 2040 (Chwefror 2021), haen uchaf y cynllun datblygu y bydd y Datblygiad arfaethedig yn cael ei benderfynu yn ei erbyn. Mae'n nodi strategaeth ar gyfer mynd i'r afael â blaenoriaethau cenedlaethol allweddol trwy'r system gynllunio, gan gynnwys

<sup>6</sup> <https://www.gov.uk/government/news/uk-enshrines-new-target-in-law-to-slash-emissions-by-78-by-2035>



cyflawni datgarboneiddio, gwydnwch yn yr hinsawdd a chyflawni sero net. Mae'n cydnabod bod yr argyfwng newid hinsawdd wrthi'n newid ein hamgylchedd ac yn effeithio'n uniongyrchol ar gymunedau ac yn pwysleisio ei rôl fel “ysgogiad pwysig i gyflawni'r newid sydd ei angen arnom.”

- 3.2.6 Mae Cymru'r Dyfodol yn cadarnhau ymrwymadau polisi blaenorol i gyflawni 70% o'r defnydd o drydan i'w gynhyrchu o ynni adnewyddadwy erbyn 2030, i un gigawat o gapasiti ynni adnewyddadwy fod mewn perchnogaeth leol erbyn 2030 ac i brosiectau ynni adnewyddadwy newydd fod ag o leiaf elfen o berchnogaeth leol o 2020.
- 3.2.7 Mae Polisi 17 Cymru'r Dyfodol yn nodi bod Llywodraeth Cymru yn cefnogi'n gryf yr egwyddor o ddatblygu ynni adnewyddadwy a charbon isel o bob technoleg ac ar bob graddfa i ddiwallu anghenion ynni yn y dyfodol ac i frwydro yn erbyn yr argyfwng hinsawdd. Mae'r Datblygiad Arfaethedig wedi'i leoli'n rhannol o fewn Ardal a Aseswyd Ymlaen Llaw ar gyfer Ynni Gwynt, lle mae rhagdybiaeth o blaid datblygu ynni gwynt ar raddfa fawr, yn ddibynol ar y meini prawf ym Mholisi 18. Mae Llywodraeth Cymru eisoes wedi penderfynu (trwy fodelu) bod y dirwedd yn gallu darparu ar gyfer datblygiad gwynt yn yr ardaloedd hyn mewn ffordd dderbyniol. Mae'n ofynnol i ymgeiswyr ddangos y buddion net y bydd cynllun yn eu cynnig o ran gwelliannau cymdeithasol, economaidd, amgylcheddol a diwylliannol i gymunedau lleol.
- 3.2.8 Mae Polisi 18 yn nodi y bydd ceisiadau Datblygiad o Arwyddocâd Cenedlaethol ar gyfer prosiectau ynni adnewyddadwy a charbon isel yn cael eu caniatáu yn ddibynol ar ystod o feini prawf manwl ar effeithiau i safleoedd dynodi, cymunedau cyfagos, ecoleg ac ati.
- 3.2.9 Mae Polisi Cynllunio Cymru, 11eg rhifyn (Chwefror 2021) yn sefydlu hierarchaeth ynni Cymru ac mae'n ystyriaeth berthnasol yn y broses benderfynu ar gyfer y Datblygiad Arfaethedig. Mae Polisi Cynllunio Cymru yn ymgorffori targedau Llywodraeth Cymru ar gyfer ynni adnewyddadwy a datgarboneiddio mewn polisi cynllunio ac mae'n cynnwys polisi i gyflawni'r rhain. Mae'n ceisio lleihau'r defnydd o danwydd ffosil wrth gynhyrchu ynni ond mae'n cydnabod yr angen am gymysgedd briodol o ddarpariaeth ynni, sy'n sicrhau'r buddion mwyaf posibl i'r economi a chymunedau wrth leihau effeithiau amgylcheddol a chymdeithasol posibl.
- 3.2.10 Mae polisi Cymru yn nodi bod ynni adnewyddadwy yn adnodd niferus, gyda photensial economaidd cysylltiedig, ei fod “... yn rhan allweddol o'n hymrwymiad i ddatgarboneiddio a mynd i'r afael â'r argyfwng hinsawdd”<sup>7</sup>. Ystyrir ynni adnewyddadwy, sydd wedi'i ddominyddu gan dechnolegau gwynt a solar, fel y ffynhonnell ynni glân fwyaf arwyddocaol sy'n cyfrannu at gyflawni'r targed sero net yn y tymor byr i'r tymor canolig; nid yw ffynonellau pŵer o'r fath yn creu allyriadau CO<sub>2</sub> yn ystod eu hoes weithredol, yn dadleoli ffynonellau tanwydd eraill sy'n cynhyrchu allyriadau nwyon tŷ gwydr, a nhw yw'r technolegau ynni adnewyddadwy mwyaf aeddfed yn dechnegol ac yn fasnachol sydd ar gael.
- 3.2.11 Mae ynni adnewyddadwy bellach yn cyfrif am dros 40% o'r pŵer sy'n cael ei gynhyrchu yn y DU, mae wedi bod yn elfen hanfodol wrth leihau allyriadau carbon o'i gymharu â lefelau 1990, ac ar hyn o bryd mae'n un o'r mathau lleiaf costus o gynhyrchu pŵer yn y DU. Os ydym ni am gyrraedd targedau'r DU a Chymru ar gyfer ynni adnewyddadwy a datgarboneiddio, bydd hyn yn gofyn am gynnydd sylweddol yn y gallu i gynhyrchu ynni adnewyddadwy ar hyn o bryd, fydd yn ddibynnu'n sylweddol ar gyflawni cynlluniau newydd. Mae defnyddio ynni adnewyddadwy yn y 10-15 mlynedd nesaf yn hanfodol i gyflawni'r cyllidebau lleihau carbon nesaf ar gyfer y DU a Chymru.

<sup>7</sup> Cymru'r Dyfodol: y Cynllun Cenedlaethol (Chwefror 2021)

### 3.3 Cyd-destun a Pholisi Cynllunio Lleol

3.3.1 Rhoddir pwys ar y polisiau yng Nghynllun Datblygu Lleol Powys (CDLI) fel ystyriaethau perthnasol wrth benderfynu ar y cais. Mae'r CDLI yn darparu cyd-destun cynorthwyol i ddatblygu ynni adnewyddadwy ar raddfa fawr ac mae'n cydnabod y bydd cynigion dros 10MW yn cael eu penderfynu gan Lywodraeth Cymru. Mae Polisi RE1 yn nodi y caniateir cynigion ar gyfer datblygu ynni adnewyddadwy o fewn neu'n agos at Ardaloedd Chwilio Strategol (sydd bellach wedi dod i ben o dan Cymru'r Dyfodol), yn ddibynol ar feini prawf penodol:

- Rhaid i'r cynigion gydymffurfio â'r holl bolisiau perthnasol eraill yn y CDLI (naill ai ar eu pennau eu hunain, yn gronnus, neu mewn cyfuniad â datblygiad presennol, cymeradwy neu arfaethedig);
- Bydd lliniaru boddhaol ar waith i leihau effaith y cynnig. Dylid gwneud darpariaeth hefyd ar gyfer adfer ac ôl-ofal y tir i'w ail-ddefnyddio'n fuddiol;
- Ble bo angen, gofynnir am fuddion cydadferol ychwanegol trwy gytundeb â'r ymgeiswyr.

3.3.2 Ym mis Ebrill 2019, mabwysiadodd CSP Ganllawiau Cynllunio Atodol ar Ynni Adnewyddadwy i'w ddarllen ochr yn ochr â pholisiau'r CDLI. Mae'r Canllawiau Cynllunio Atodol yn cynnwys cyngor ar sut y dylid cymhwyso Polisi RE1 y CDLI, ynghyd ag adran ar y meini prawf ar gyfer pennu cynlluniau ynni adnewyddadwy. Cyhoeddodd Powys Ganllawiau Cynllunio Atodol Tirwedd hefyd i ategu'r CDLI ar yr un pryd, gan nodi canllawiau manwl ar yr ystyriaethau tirwedd ar gyfer cynigion datblygu a gofynion cyflwyno ar gyfer ceisiadau er mwyn llywio'r broses benderfynu. Mae'n pwysleisio y dylai cynigion osgoi tirweddau a golygfeydd sensitif, cynnal hynodrwydd/ymdeimlad o le a gwneud cyfraniad cadarnhaol i'r ardal.

## 4 DEWIS Y SAFLE AC ESBLYGIAD Y PROSIECT

---

### 4.1 Dewis y Safle

4.1.1 Mae dewis y safle a chynllun terfynol y tyrbinau gwynt a'r seilwaith cysylltiedig wedi cael ei ddatblygu trwy, yn gyntaf, broses sgrinio safle wedi'i seilio ar feini prawf masnachol, technegol, cynllunio ac amgylcheddol ac yn ail o ran polisi cynllunio cenedlaethol ar ynni adnewyddadwy. Dangosodd y Safle briodoleddau cryf ar gyfer cynhyrchu ynni gwynt oherwydd yr adnodd gwynt, ac mae wedi'i leoli mewn ardaloedd y nodwyd i raddau helaeth eu bod yn dderbyniol ar gyfer gwynt ar raddfa fawr mewn canllawiau cenedlaethol.

4.1.2 Roedd y Safle yn destun cais cynllunio blaenorol fel Fferm Wynt Llaithddu ac mae'n gyfagos i Ardal Chwilio Strategol C (SSA C), un o'r ardaloedd a nodwyd yn Nodyn Cyngor Technegol 8 (TAN8) fel ardal sy'n addas ar gyfer datblygu gwynt ar raddfa fawr. Er bod TAN8 bellach wedi dod i ben, mae cyflwyno Cymru'r Dyfodol ym mis Chwefror 2021 yn mynd i'r afael â chynllunio gofodol yng Nghymru ar gyfer prosiectau seilwaith mawr, gan gynnwys cynlluniau ynni gwynt sy'n fwy na 10MW. Mae cynllun Garn Fach wedi'i leoli'n rhannol o fewn ardal 4 a aseswyd ymlaen llaw, y mae Polisi 17 yn ffurfio rhan o'r cynllun datblygu cenedlaethol ac yn ystyriaeth berthnasol ar ei chyfer.

4.1.3 Oherwydd cyd-destun cynllunio cenedlaethol hanesyddol a statws cyfredol y Safle o dan Gymru'r Dyfodol, mae sail gref i gydnabod bod lleoliad gofodol cynllun Garn Fach o fewn ardal ble mae polisi cynllunio cenedlaethol yn nodi y gellir cynnwys cynllun o'r raddfa gynnig hon yn foddhaol.

## 4.2 Esblygiad Dyluniad y Fferm Wynt

- 4.2.1 Ar ôl cadarnhau dichonoldeb y Datblygiad, cymhwyswyd proses ddylunio ailadroddol yn seiliedig ar y cyfyngiadau technegol, cynllunio ac amgylcheddol i'r Safle. Trwy ymgynghoriadau â thrigolion lleol, yr awdurdod cynllunio ac ymgynghorwyr statudol, a'r broses asesu amgylcheddol, mae dyluniad a chynllun y prosiect wedi cael eu llywio a'u diwygio mewn ymateb i broblemau posibl a nodwyd gan yr ymgynghorwyr arbenigol annibynnol.
- 4.2.2 Mae'r Ymgeisydd wedi ceisio lleihau'r effeithiau amgylcheddol a thechnegol sylweddol posibl a nodwyd trwy'r broses hon ac ymgorffori'r prif fesurau osgoi a lliniaru effeithiau yn nyluniad a chynllun y prosiect.

## 5 DISGRIFIAD O'R PROSIECT

---

### 5.1 Y Datblygiad Arfaethedig

5.1.1 Dangosir Fferm Wynt Garn Fach (y 'Datblygiad arfaethedig') yn Ffigur 2: Cynllun y Safle yng nghefn y Crynodeb Annhechnegol hwn ac mae'n cynnwys:

- Dau ar bymtheg (17) generadur tyrbin gwynt tair llafrn hyd at 149.9m i flaen y llafrn (pob un â newidydd allanol);
- Sylfeini tyrbinau gwynt - pob un yn gofyn am ardal wedi'i chloddio o fwyafswm o 22m o ddiamedr a hyd at 4.5m o ddyfnder (yn dibynnu ar y gwelliannau daear gofynnol). Yn nodweddiadol mae gan y sylfeini ddimensiynau o ddiamedr o hyd at 20m, trwch o hyd at 2m ynghyd â stand concrit i osod twr y tyrbin.
- Lloriau caled ar gyfer craeniau - wedi'u ffurfio o gerrig mâl wedi'u gosod i ffurfio'r llawr caled sy'n ffinio â phob generadur, fel arfer hyd at 65m wrth 25m mewn dimensiwn.
- Traciau mynediad gwell a newydd - er mwyn darparu mynediad llawn i holl leoliadau'r tyrbinau, bydd y gwaith canlynol yn cael ei wneud:
  - Hyd at 9.79km o drac mynediad newydd ar y safle
  - uwchraddio hyd at 3.08km o'r traciau fferm presennol
  - uwchraddio hyd at 584m o'r traciau coedwigaeth presennol
  - bydd pob trac yn 5m o led, ychydig yn lletach ar y troadau.
- Is-orsaf ac Adeilad Rheoli - i ddarparu ar gyfer y offer switshis trydanol, amddiffyn rhag namau a mesuryddion sy'n ofynnol i gysylltu'r fferm wynt â'r rhwydwaith trydanol, ac i ganiatáu rheoli a monitro'r fferm wynt o bell yn awtomatig. Bydd y dyluniad terfynol yn ddibynnol ar amodau safle-benodol a chanllawiau ymgynghori.
- Cyfleuster storio ynni - wedi'i leoli ger cwrt yr is-orsaf, byddai'r cyfleuster hwn yn caniatáu mewnfurio/allforio pŵer i'r grid yn ôl yr angen; gan alluogi'r system i ymdopi â digwyddiadau cyflenwi a galw.
- Dau gwrnt adeiladu dros dro, pob un yn fwyafswm o 7,200m<sup>2</sup> o arwynebedd, i'w adfer yn dilyn y gwaith adeiladu.
- Hyd at bedwar pwll benthyg ar gyfer y garreg fuddugol ar y safle ar gyfer agregau adeiladu;
- Ceblau trydanol tanddaearol ar y safle.

5.1.2 Pan fydd y synwryddion cyflymder gwynt sydd wedi'u gosod ar bob tyrbin yn penderfynu bod

cyflymder gwynt digonol ar gyfer gweithredu, mae'r mecanwaith ar ogwydd yn troi'r tyrbîn fel bod y llafnau'n wynebu'r gwynt. Mae tyrbînau gwynt yn dechrau gweithredu pan fydd cyflymder y gwynt yn cyrraedd cyflymder 'torri i mewn' y gwynt (3 i 4m yr eiliad fel arfer). Byddai llafnau pob un o'r tyrbînau ar y safle yn cylchdroi i'r un cyfeiriad. Pe bai cyflymder gwynt eithafol (mwy na 25m yr eiliad fel arfer) byddai'r tyrbînau'n stopio nes bod cyflymder y gwynt wedi gostwng i lefel lle gall ddechrau gweithredu eto'n ddiogel.

- 5.1.3 Er budd diogelwch aer, yn unol â chais y Weinyddiaeth Amddiffyn, rhaid gosod 25 golau coch candela i bob cyfeiriad neu oleuadau hedfan is-goch ar bob tyrbîn perimedr.

## 5.2 Adeiladu, Gweithredu a Datgomisiynu

- 5.2.1 Rhagwelir y bydd y gwaith adeiladu yn cael ei gwblhau dros gyfnod o 18 mis, gyda thri mis ar gyfer clirio a pharatoi'r tir a 15 mis ar gyfer adeiladu'r fferm wynt.
- 5.2.2 Bydd y fferm wynt yn cael ei dylunio gydag oes weithredol o 30 mlynedd. Ar ddiwedd y cyfnod hwn, oni ofynnir am ganiatâd cynllunio pellach, byddai'r fferm wynt yn cael ei datgomisiynu. Byddai'r gofynion llawn yn cael eu sefydlu fel rhan o Gynllun Adfer a Datgomisiynu penodol ar gyfer y fferm wynt yn unol â'r polisi cynllunio a chanllawiau arfer gorau cyn rhoi'r gorau i weithredu.

## 6 TIRWEDD A GWELEDOL

### 6.1 Y Safle ac Ardal yr Astudiaeth

- 6.1.1 Ystyriodd yr asesiad hwn yr effeithiau sylweddol tebygol ar dirwedd ac adnoddau gweledol y Safle a'r ardal astudio 40km o'i gwmpas sy'n gysylltiedig ag adeiladu a gweithredu Fferm Wynt arfaethedig Garn Fach.
- 6.1.2 Mae'r Safle wedi'i leoli o fewn ardal o lwyfandir ucheldirol agored. Mae Cwm Ieithon i'r dwyrain o'r Safle, yn cynnwys llwyfandiroedd rhostir ac ucheldiroedd tonnog ar y naill ochr i'r dyffryn. Mae nifer o fân ddyffrynnoedd afon ledled Ardal yr Astudiaeth, gan gynnwys Dyffryn Marteg i'r de-orllewin o'r Safle. Mae Mynyddoedd Cambria yn codi uwchben Dyffrynnoedd Hafren a Gwy i'r de-orllewin, gorllewin a gogledd-orllewin o Ardal yr Astudiaeth.
- 6.1.3 Mae blociau o goedwigaeth gonwydd wedi'u lleoli ledled Ardal yr Astudiaeth, yn nodweddiadol ar ucheldiroedd gwedd uwch a llethrau uchaf y dyffryn. Mae ardaloedd o rostir agored a phori garw i'w gweld ar weddau uwch, gan gynnwys ar ochrau uchaf y dyffryn, tra bod tirwedd ffermio fwy cymhleth yn bodoli ar ochrau isaf a lloriau'r dyffryn.
- 6.1.4 Nid yw'r Safle'n dod o fewn unrhyw dirweddau a ddynodwyd yn genedlaethol nac yn lleol ond mae wedi'i leoli oddeutu 11km i'r gorllewin o Ardal Harddwch Naturiol Eithriadol (AHNE) Bryniau Amwythig.
- 6.1.5 Gellir disgrifio'r Safle mewn tair rhan: mae'r darn gogleddol o dir i'r de a'r dwyrain o'r Fferm Wynt weithredol Llandinam (sy'n cynnwys 102 o dyrbînau ar uchder blaen y llafn o 45.5m), ar grib Waun Ddubarthog sy'n rhedeg o'r gogledd i'r de ar uchder o oddeutu 520m. Mae gorchudd y tir yn cynnwys rhostir ucheldirol agored. I'r dwyrain mae'r tir yn disgyn i ddyffryn Nant Blue Lins, sy'n draenio i Gwm Ieithon mwy. Mae coedwigaeth i'r dwyrain o'r darn yn Garn Fach, sy'n eiddo i CNC ac yn cael ei rheoli ganddo (cynigir darn o drac mynediad trwy'r blanhigfa sy'n cysylltu'r darnau gogleddol a chanol). Mae nifer o nentydd bach yn croesi'r darn, rhai mewn dyffrynnoedd coediog cul, yn draenio tua'r dwyrain i mewn i Nant Blue Lins. Mae llwybrau ceffylau yn rhedeg o'r gogledd

i'r de ac o'r dwyrain i'r gorllewin ar draws y darn. Nid oes unrhyw eiddo ym mharth gogleddol y Safle; yr agosaf yw bwthyn diffaith (Pabyllwyd Ganol) a The Barns oddeutu 1km ac 1.1km i'r dwyrain o'r tyrbin arfaethedig agosaf, yn y drefn honno. Cynigir wyth tyrbin (T1-8) yn y darn hwn.

- 6.1.6 Mae'r darn canol a mwyaf o dir wedi'i leoli i'r de o goedwigaeth yn Garn Fach, mae'n cynnwys rhannau o grib Brondre Fawr, ar uchder o oddeutu 500m AOD, a sawl cwm gan gynnwys Nant Custogion a Cwm Craf. Mae gorchudd y tir yn cynnwys cyfuniad o rostir ucheldirol agored a phori gwell caeedig, wedi'i ddiffinio gan flociau bach o goedwigaeth a lleiniau cysgodol conwydd. Mae nifer o nentydd bach yn croesi'r darn hwn o dir, gan ddraenio tua'r dwyrain i Gwm leithon. Mae llwybrau troed a llwybrau ceffylau yn croesi'r safle o'r gogledd i'r de a'r dwyrain i'r gorllewin. Mae sawl eiddo yn agos at y darn canol, a'r agosaf yw Ddullui Bank (tirfeddiannwr) a Custogion (tirfeddiannwr), gyda'r ddau eiddo wedi'u lleoli oddeutu 0.8km i'r dwyrain o'r tyrbin arfaethedig agosaf. Cynigir naw tyrbin (T9-17) yn y darn hwn.
- 6.1.7 Y darn deheuol yw'r lleiaf ac mae'n cynnwys rhostir ucheldirol agored ym mhen deheuol crib Brondre Fawr, wedi'i wahanu o'r darn canol gan goedwigaeth. Mae'r grib yn codi i oddeutu 470m ac yn cael ei dyrannu gan ddyffryn cul Cwm Nant-y-stabl sy'n llifo o'r dwyrain i'r gorllewin, gan ddraenio i ddyffryn Afon Marteg i'r gorllewin o'r Safle. Mae llwybr ceffylau yn croesi rhan ogleddol y darn. Mae sawl eiddo ym Mrondre Fach (tirfeddiannwr), tua 100m i'r gorllewin o ffin y Safle (a dros 2.5km o'r tyrbin arfaethedig agosaf), ac yn Newhouse (tirfeddiannwr) oddeutu 800m i'r dwyrain (a dros 2km o'r tyrbin arfaethedig agosaf). Ni chynigir unrhyw dyrbinau yn y darn hwn, ond bydd yn cael ei reoli ar gyfer adfer cynefinoedd.
- 6.1.8 Mae rhwydwaith o fân ffyrdd a ffyrdd gwledig yn cysylltu eiddo preswyl a phentrefannau o fewn 5km i ffin y Safle.
- A483 i'r dwyrain o'r Safle, rhwng y Drenewydd i'r gogledd a'r Groes i'r de;
  - A489 i'r gogledd o'r Safle, rhwng Caersws i'r gorllewin a'r Drenewydd i'r dwyrain;
  - A470 i'r gorllewin a'r gogledd-orllewin o'r Safle, rhwng Caersws i'r gogledd a Cwmbelan i'r gorllewin; a
  - B4518 i'r gorllewin o'r Safle, rhwng Penffordd-las, Llanidloes a Rhaeadr Gwy.
- 6.1.9 Mae rhwydwaith o ffyrdd bychain a gwledig yn cysylltu eiddo preswyl a phentrefannau o fewn 5km i ffin y Safle.
- 6.1.10 Mae'r llwybrau hamdden sydd wedi'u lleoli o fewn radiws 15km o dyrbinau pellaf y Prosiect yn cynnwys y canlynol:
- Llwybr troed pellter hir a llwybr cenedlaethol Ffordd Glyndŵr (135 milltir), sy'n pasio o fewn oddeutu 1.5km i ffin y Safle i'r de;
  - Llwybr troed pellter hir Cefnffordd Ceri (15 milltir), sy'n pasio o fewn oddeutu 7km i'r gogledd-ddwyrain o'r Safle;
  - Llwybr troed pellter hir Ffordd Hafren, tua 5km i'r gogledd a'r gorllewin o'r Safle yn ei bwynt agosaf;
  - Llwybr troed pellter hir Llwybr Cerdded Dyffryn Gwy, oddeutu 15km i'r de-ddwyrain o'r Safle yn ei bwynt agosaf; a
  - Llwybr 825 y Rhwydwaith Seiclo Genedlaethol, oddeutu 3km i'r de o'r Safle yn ei bwynt agosaf

- 6.1.11 Yn nodweddiadol, diffinnir patrwm yr aneddiadau o fewn radiws 15km i dyrbinau pellaf y Prosiect gan bentrefi llinol cryno, ynghyd â nifer fach o drefi dyffrynnoedd cnewyllol mwy ar bwyntiau croesi afonydd. Ymhlith yr aneddiadau sydd wedi'u mapio fel 'ardaloedd trefol bach' mae:
- pentrefannau dwysedd isel llinol Davids Well a Llaithddu, a leolir rhwng 880m a 2.3km o dyrbinau pellaf y Prosiect yn y drefn honno, i'r de-ddwyrain o ffin y Safle;
  - pentrefan Bwlch-y-Sarnau, wedi'i leoli 4km o dyrbinau pellaf y Prosiect i'r de-orllewin o ffin y Safle; a
  - pentrefan Pentre, sydd oddeutu 3.9km o dyrbinau pellaf y Prosiect, i'r gogledd-ddwyrain o ffin y Safle.
- 6.1.12 Mae nifer o ddatblygiadau ynni gwynt gweithredol ac un sydd wrthi'n cael ei adeiladu wedi'u lleoli yn yr Ardal Astudio 40km, a'r agosaf yw:
- Llandinam (P&L) (102 tyrbin ar uchder brig y llafn o 45.5m) wedi'i lleoli 0.6km o dyrbin agosaf Garn Fach) i'r gogledd a'r gorllewin;
  - Esgairdraenllwyn (2 dyrbin ar uchder brig y llafn o 34.6m) wedi'i lleoli 3.3km i'r dwyrain o dyrbin agosaf Garn Fach agosaf;
  - Fferm Wynt Bryn Garreg Lwyd (17 tyrbin ar uchder brig llafn o 126.5m) wedi'i lleoli oddeutu 8.2km i'r dwyrain o dyrbin agosaf Garn Fach.

## 6.2 Arwyddocâd Effeithiau

- 6.2.1 Nodwyd effeithiau andwyol arwyddocaol posibl canlynol y cynllun ar y brif dirwedd a derbynyddion gweledol:
- Unedau Tirwedd (o fewn 5km)
    - o Fferm Wynt Waun Ddubarthog, Cymedrol - Mawr
    - o Ucheldir gwell, i'r gorllewin o leithon uchaf, Cymedrol – Mawr
    - o Rhostir ucheldirol, i'r gogledd a'r gorllewin o Abaty Cwm Hir, Cymedrol – Mawr
    - o Cefnffordd Ceri - Cymedrol (dim ond hyd at 2.5km o'r tyrbinau).
  - Derbynyddion Gweledol
    - o David's Well - Cymedrol-Mawr
    - o Bwlch-y-Sarnau - Cymedrol
    - o Modurwyr ar y rhwydwaith ffyrdd bach o amgylch ochr ddwyreiniol y Safle (rhwyng y Safle a'r A483) - Cymedrol-Mawr
    - o Modurwyr ar y rhwydwaith ffyrdd bach o amgylch ochr ddeheuol y Safle (rhwyng yr A483 ger Llananno a'r B4518 ym Mhant-y-dwr) - Cymedrol
    - o Defnyddwyr Hawliau Tramwy Cyhoeddus a thir mynediad agored ar y Safle - Mawr
    - o Defnyddwyr Hawliau Tramwy Cyhoeddus a thir mynediad agored o fewn 5km i'r tyrbinau - Cymedrol-Mawr ond mae'n berthnasol i rannau uchel agored cyfyngedig yn



unig

o Defnyddwyr Hawliau Tramwy Cyhoeddus a thir mynediad agored o fewn 5-15km i'r tyrbinau - Cymedrol ond mae'n berthnasol i rannau uchel agored cyfyngedig 5.5-8km i'r gogledd-ddwyrain a'r de-ddwyrain o'r Safle yn unig

o Defnyddwyr llwybr troed pellter hir a llwybr cenedlaethol Ffordd Glyndŵr (rhwng Waun Marteg ac Abaty Cwm Hir) - Cymedrol

o Defnyddwyr llwybr troed pellter hir a llwybr cenedlaethol Ffordd Glyndŵr (rhwng Ysgwd-ffordd a'r A483) - Cymedrol

o Defnyddwyr llwybr troed pellter hir a llwybr cenedlaethol Ffordd Glyndŵr (rhwng A483 a B4355) - Cymedrol

o Defnyddwyr llwybr troed pellter hir Cefnffordd Ceri (yn benodol i ddefnyddwyr ar y rhan orllewinol o Fryn Ceri sy'n teithio tua'r gorllewin) - Cymedrol

o Ymwelwyr â Gors Lydan - Cymedrol

- 6.2.2 O ran effeithiau cronus y Datblygiad arfaethedig, bydd ychwanegiad at nifer gyffredinol y tyrbinau yn yr ardal, a fydd yn dwysáu dylanwad lleol datblygiad ynni gwynt yn yr ardal o amgylch y Fferm Wynt Llandinam yn yr ardal a aseswyd ymlaen llaw ar gyfer ynni gwynt (Ardal 4). Mae dwy o'r unedau tirwedd yr effeithir arnynt yn uniongyrchol eisoes yn cael eu heffeithio gan ddatblygiad ynni gwynt gweithredol: mae Fferm Wynt Llandinam wedi'i lleoli yn uned tirwedd Fferm Wynt Waun Ddubarthog; ac mae'r datblygiad tyrbinau deublyg yn Esgairdraenllwyn (uchder brig y llafn o 35m) a'r tyrbinau sengl yn Ddullui Bank (uchder brig y llafn o 20m) wedi'u lleoli yn yr ucheldir wedi'i Gwella, i'r gorllewin o uned dirwedd Ieithon Uchaf. Er y bydd y Datblygiad arfaethedig yn cyflwyno tyrbinau i mewn i un uned dirwedd nad yw datblygiad ynni gwynt yn effeithio'n uniongyrchol arni ar hyn o bryd (rhostir ucheldirol, i'r gogledd a'r gorllewin o Abaty Cwm Hir), mae'r ardal hon eisoes yn cael ei heffeithio'n anuniongyrchol gan olygfeydd o'r datblygiadau ynni gwynt presennol yn Llandinam, Bailey Bog, Bryn Cwmrhiwdre, Esgairdraenllwyn, Garreg Lwyd a Bryn Titli.
- 6.2.3 Pe bai Ailbweru Llandinam yn digwydd, bydd maint y tyrbinau yn yr ardal yn cynyddu. Mae hyn yn debygol o arwain at newid andwyol sylweddol pellach wrth ei ystyried yn erbyn y dirwedd ynni gwynt presennol a Garn Fach, er y dylid nodi y bydd llai o dyrbinau o dan y senario hwn o gymharu â'r sefyllfa bresennol. Yn hollbwysig, mae ansicrwydd wrth roi dyfarniad o effeithiau cronus ar hyn o bryd oherwydd sefyllfa anhysbys cynllun ailbweru posibl Llandinam ar hyn o bryd. Fodd bynnag, daw'r asesiad i'r casgliad y byddai graddfa tyrbinau Garn Fach wrth ymyl tyrbinau Ailbweru Llandinam wedi'u hailbweru yn fwy cydnaws na graddfa tyrbinau Garn Fach wrth ymyl tyrbinau presennol Llandinam, er bod effeithiau cronus sylweddol yn dal i gael eu rhagweld.
- 6.2.4 Yn gyffredinol, deuir i'r casgliad na fydd y Datblygiad arfaethedig yn rhagfarnu gwerthoedd nac uniondeb Rhinweddau Arbennig AHNE Bryniau Sir Amwythig ac ni ragwelir unrhyw effeithiau niweidiol arwyddocaol.
- 6.2.5 Mae nifer o eiddo a ffermydd ynysig yng nghyffiniau'r Safle ac mae'r rhain wedi bod yn destun asesiad amwynder preswyl ar wahân. Nodwyd bod cyfanswm o 20 eiddo yn gorwedd o fewn 2km i'r tyrbinau arfaethedig ac â golygfa bosibl o'r tyrbinau. Bernir bod chwech o'r 20 eiddo yn profi newid 'uchel'; bernir bod deg yn profi newid 'canolig' a bernir bod pedwar yn profi newid 'isel'.
- 6.2.6 Aseswyd pob eiddo â newid maint uchel yn nhermau effeithiau posibl ar 'amodau byw' trwy farnu

a fydd y cynllun yn torri'r safonau ar gyfer amddiffyn trothwyon amwynder gweledol preswyl. Daw'r asesiad i'r casgliad na fydd y trothwy yn cael ei dorri yn unrhyw un o'r eiddo hyn, lle na fydd y tyrbinau, o ystyried y pellteroedd rhyngddynt, yn golygu bod yr eiddo'n lle annymunol i fyw.

## 7 SŴN

### 7.1 Cyd-destun Asesu

- 7.1.1 Mae asesiad gweithredol o'r Datblygiad arfaethedig wedi'i gynnal yn unol ag argymhellion ETSU-R-97, *The Assessment and Rating of Noise from Wind Farms*, a'r canllawiau arfer gorau a gyhoeddwyd gan yr Institute of Acoustics (IoA), *A Good Practice Guide to the Application of ETSU-R-97 for the Assessment and Rating of Wind Turbine Noise* (GPG).
- 7.1.2 Mesurwyd sŵn cefndir mewn naw eiddo yng nghyffiniau'r Datblygiad arfaethedig, gyda chytundeb CSP, a'u cydberthyn â chyflymder gwynt ar y safle. Gan amlaf, yr eiddo hyn yw'r agosaf at y cynllun, ac maen nhw felly'n cynrychioli'r 'achos gwaethaf' ar gyfer rhagfynegiadau sŵn mewn perthynas â phob eiddo yn yr ardal gyfagos.
- 7.1.3 Mae asesiad cronus o'r lefelau sŵn cyfun sy'n deillio o'r Datblygiad arfaethedig hefyd wedi'i gynnal. Mae hwn yn ystyried sŵn gweithredol posibl sy'n gysylltiedig â fferm wynt bresennol Llandinam (P&L) a datblygiad cymeradwy Ailbweru Llandinam (a fyddai'n disodli 102 tyrbîn Llandinam (P&L) gyda 34 tyrbîn mwy).
- 7.1.4 Mae terfynau sŵn wedi'u nodi, wedi'u llywio gan ganllawiau ETSU / IoA a monitro cefndir, na ddylid mynd y tu hwnt i lefelau sŵn ym mhob un o'r eiddo a aseswyd, er mwyn amddiffyn amwynder y preswylwyr. Os rhagwelir y bydd gormodedd yn digwydd, efallai y bydd angen lliniaru a byddai cwtogi tyrbinau gwynt dethol yn cael ei weithredu i leihau allyriadau sŵn i lefelau derbyniol.

### 7.2 Arwyddocâd Effeithiau

- 7.2.1 Mae rhagfynegiadau o'r lefelau sŵn sy'n gysylltiedig â gweithrediad y Datblygiad arfaethedig, yn seiliedig ar osod tyrbinau gwynt ymgeisiol Vestas V136, wedi'u cymharu â'r terfynau sŵn sy'n deillio. Mae'r rhagfynegiadau'n dangos na fydd lefelau sŵn gweithredol o gynllun Garn Fach yn fwy na'r terfynau a nodwyd mewn unrhyw eiddo preswyl.
- 7.2.2 Mae asesiad o'r lefelau sŵn cyfun sy'n deillio o'r Datblygiad arfaethedig yn gweithredu ar yr un pryd â'r datblygiad P&L presennol, neu ddatblygiad amgen cymeradwy Ailbweru Llandinam. Dangosodd yr asesiad cronus fod y lefelau sŵn a ragwelir o effaith gyfunol y Datblygiad arfaethedig a'r datblygiad P&L presennol yn cwrdd â'r terfynau sŵn perthnasol ym mhob eiddo preswyl ac eithrio un lle roedd y terfyn sŵn yn ystod y dydd yn sylweddol uwch ar un cyflymder gwynt. Mae'r asesiad cronus amgen yn dangos bod y lefelau sŵn a ragwelir o effaith gyfun y Datblygiad arfaethedig a datblygiad Ailbweru Llandinam yn cwrdd â'r terfynau sŵn perthnasol ym mhob eiddo preswyl gyda'r potensial ar gyfer rhywfaint o liniaru pe bai'n ofynnol.

## 8 ECOLEG

### 8.1 Cyd-destun Asesu

- 8.1.1 Cynhaliwyd asesiad o'r effeithiau posibl y gallai Fferm Wynt arfaethedig Garn Fach eu cael ar adnoddau ecolegol yr amgylchedd lleol. Y pwrpas fu asesu'r data sylfaenol ar gyfer y safle datblygu

yng nghyd-destun y cynnig ar gyfer fferm wynt, ac wedi hynny nodi trwy newidiadau dylunio a lliniaru a digolledu priodol, fesurau i atal, lleihau neu wrthbwyso effeithiau ecolegol niweidiol posibl. Nodir mesurau gwella ecolegol hefyd, lle maent ar gael ac yn gyraeddadwy.

## 8.2 Cynefinoedd ac Ardaloedd Gwarchoddedig – Gwaelodlin

8.2.1 Mae effeithiau'r Datblygiad arfaethedig yn cynnwys colli cynefin yn uniongyrchol o ganlyniad i ofynion cymryd tir parhaol (h.y. y tyrbinau) a dros dro (h.y. cyrtiau adeiladu, pyllau benthyg). Gall effeithiau ar gynefinoedd hefyd fod yn anuniongyrchol trwy fwy o ddarnio cynefinoedd, neu newidiadau a achosir gan lygredd, neu effeithiau ar systemau ategol fel dŵr daear neu lefelau trwythiad.

8.2.2 Nodwyd y prif gynefinoedd a'r ardaloedd gwarchoddedig canlynol o fewn y Safle ac yn agos ato:

- tri safle sydd â dynodiad statudol ar gyfer eu diddordeb cadwraeth o fewn 2km i'r Safle:
  - o Safle o Ddiddordeb Gwyddonol Arbennig Afon Ieithon (SoDdGA) ac Ardal Cadwraeth Arbennig Afon Gwy (ACA), sydd ar yr un ffin, wedi'u lleoli 1.9km i'r dwyrain o'r Safle, wedi'u gwarchod am eu llystyfiant dŵr croyw ac amrywiaeth y rhywogaethau ffawna;
  - o SoDdGA Coed Hafod Fraith, 1.9km i'r gorllewin o'r Safle, wedi'i warchod am ei goetir derw mes di-goes a chriafol; a
  - o SoDdGA Rhos Cwnderw, yn union gyfagos i'r Safle yn y gornel dde-orllewinol, wedi'i ddynodi ar gyfer dŵl a rhywogaethau glaswelltir corsiog eraill.
- Dau safle dynodedig anstatudol o fewn 2km i'r Safle:
  - o Gwarchodfa Natur Ymylon Ffordd Bwlch y Sarnau ar hyd llain ddeheuol darn canolog y Safle, a gydnabyddir am ei werth bywyd gwyllt (sy'n cynnwys planhigion fasgwlar, mwsogl, llysiâu'r afu, cen a ffwng o bwysigrwydd lleol a chenedlaethol) a'i rôl fel coridor bywyd gwyllt;
  - o Safle Pwysigrwydd Craig Dugwm ar gyfer Cadwraeth Natur / Safleoedd Bywyd Gwyllt Lleol wedi'u lleoli 1.4km i'r gogledd-ddwyrain o ddarn gogleddol y Safle ac sy'n enghraifft o borfa ffridd.

8.2.3 Cofnodwyd amrywiaeth o gynefinoedd ar draws ardal y Safle, gyda'r mwyafrif o ardal arolwg y Safle (732 hectar) yn cynnwys coetir conwydd (tua 6.3%), glaswelltir gwell (tua 32.5%), corstir neu laswelltir corsiog (tua 18.3%), glaswelltir lled-well gwael (tua 6.5%), gorgors (tua 2.6%) a chors wlyb wedi'i haddasu (tua 8.3%), i gyd yn cael eu hystyried i fod o werth cymharol isel yn ecolegol.

8.2.4 Cyfanswm arwynebedd y cynefinoedd sydd i'w colli at ddibenion y Datblygiad arfaethedig yw 7.2 ha. Bydd angen cymryd tir dros dro ar gyfer y cyrtiau a'r ardaloedd gosod sy'n gyfanswm o tua 3.81 ha.

## 8.3 Cynefinoedd ac Ardaloedd Gwarchoddedig - Arwyddocâd Effeithiau

8.3.1 Yn dilyn asesiad o'r effeithiau a ragwelir i'r ardaloedd a'r cynefinoedd gwarchoddedig hyn, mae prif ffocws y mesurau lliniaru wedi bod ar amddiffyn cyrsiau dŵr sydd wedi'u cysylltu'n hydrolegol â SoDdGA Afon Ieithon ac ACA Afon Gwy.

8.3.2 Bydd gosod y mesurau hyn fel rhan o Gynllun Rheoli Amgylcheddol Adeiladu a Chynllun Rheoli

Cynefinoedd y cytunwyd arnynt ymlaen llaw yn arwain at effeithiau gweddilliol canlynol y cynllun Datblygu arfaethedig ar gynefinoedd allweddol a nodweddion gwarchoddedig fel a ganlyn:

#### *SoDdGA Afon Ieithon ac ACA Afon Gwy*

- 8.3.3 Mae'r strategaeth liniaru yn cynnwys mesurau atal yn erbyn cyflwyno llygryddion i'r cyrsiau dŵr ar y Safle a all wedyn fwydo i SoDdGA Afon Ieithon ac ACA Afon Gwy. Bydd rhaglen monitro ansawdd dŵr hefyd yn caniatáu canfod a chywiro unrhyw ddirywiadau llygredd yn brydlon yn ystod y gwaith adeiladu.
- 8.3.4 Ar yr amod bod y mesurau lliniaru yn cael eu gweithredu'n iawn a'u bod yn cael eu monitro i sicrhau effeithiolrwydd parhaus, ystyrir bod effeithiau gweddilliol ar y safleoedd gwarchoddedig yn ystod y gwaith adeiladu Ychydig yn Niweidiol, ac nid yn arwyddocaol.
- 8.3.5 Ystyriwyd bod effeithiau yn ystod gweithrediad y Datblygiad ychydig yn fuddiol ac nid yn sylweddol, o ganlyniad i'r plannu coed ychwanegol arfaethedig ar hyd glannau afonydd mewn ardaloedd sydd mewn perygl.

#### *SoDdGA Coed Hafod-Fraith*

- 8.3.6 Wedi'i leoli i'r gorllewin o ffin y Safle, mae SoDdGA Coed Hafod-Fraith yn enghraifft dda o goetir derw mes di-goes yn rhannau uchaf Afon Marteg. Ystyrir bod y Datblygiad arfaethedig yn hynod annhebygol o achosi unrhyw effeithiau andwyol ar y cynefinoedd y mae'r SoDdGA wedi'u dynodi ar eu cyfer ac nid yw wedi'i ystyried ymhellach yn yr asesiad.

#### *SoDdGA Rhos Cwmdrwr*

- 8.3.7 Mae SoDdGA Rhos Cwmdrwr wedi'i leoli 540m i'r de-orllewin o'r tyrbîn gwynt agosaf ac mae wedi'i ddynodi ar gyfer ei llystyfiant dolydd ffen a rhywogaethau glaswelltir corsiog eraill. Ystyrir bod effeithiau cyfnod adeiladu'r Datblygiad ar y SoDdGA Ychydig yn niweidiol ac nid yn sylweddol, a bydd effeithiau gweithredol yn Niwtral, heb unrhyw liniaru yn ofynnol.

#### *Gwarchodfa Natur Ymylon Ffordd Bwlch-y-Sarnau*

- 8.3.8 Mae'r strategaeth liniaru yn cynnwys mesurau atal yn erbyn parcio cerbydau ar ymyl y ffordd ger Gwarchodfa Natur Ymylon Ffordd Bwlch-y-Sarnau. Os yw'r mesurau a ddisgrifir yn cael eu gweithredu a'u cynnal yn iawn, ystyrir bod effeithiau gweddilliol ar y safle yn ystod y gwaith adeiladu yn Niwtral ac nid yn sylweddol.
- 8.3.9 Ystyriwyd bod effeithiau yn ystod gweithrediad y Datblygiad arfaethedig yn Niwtral ac nid yn sylweddol, ac ni ystyriwyd bod angen lliniaru penodol.

#### *Safle o Bwysigrwydd ar gyfer Cadwraeth Natur Craig Dugwm / Safleoedd Bywyd Gwyllt Lleol*

- 8.3.10 Mae'r Datblygiad arfaethedig yn annhebygol iawn o achosi unrhyw effeithiau andwyol ar y cynefinoedd y mae'r Safleoedd o Bwysigrwydd ar gyfer Cadwraeth Natur / Safleoedd Bywyd Gwyllt Lleol wedi'u dynodi ar eu cyfer. Felly nid yw'r safle'n cael ei ystyried ymhellach yn yr asesiad hwn.

#### *Cynefinoedd*

- 8.3.11 Ystyrir bod effeithiau gweddilliol ar y gors wlyb wedi'i haddasu a'r gorgors ar ôl eu hadeiladu yn parhau i fod yn fân niweidiol ac nid yn sylweddol. Ble mae mesurau adferol fel y'u cynigir yn y

Cynllun Rheoli Cynefinoedd yn cael eu cymhwyso, ystyrir effeithiau, yn dilyn adeiladu, yn gymedrol fuddiol ac arwyddocaol ar y lefel Leol.

## 8.4 Rhywogaethau

- 8.4.1 Ymhlith yr effeithiau uniongyrchol posibl ar rywogaethau gwarchoddedig sy'n deillio o'r cynllun mae: colli unigolion, megis trwy farwolaethau; colli cynefin allweddol; aflonyddu ar gynefinoedd allweddol; dadleoli o gynefin allweddol; effeithiau rhwystr sy'n atal symud i/o gynefinoedd allweddol; ac aflonyddwch cyffredinol. Gall effeithiau anuniongyrchol ar rywogaethau gwarchoddedig gynnwys colli neu newid adnoddau bwyd; a darnio, diraddio neu newid cynefinoedd allweddol, e.e. oherwydd llygredd neu aflonyddwch hydrolegol.
- 8.4.2 Isod ceir disgrifiadau o'r rhywogaethau allweddol a nodwyd ar draws y Safle a chrynodeb o'r effeithiau a ragwelir. Ni ragwelir mewn unrhyw achos y bydd yr effeithiau'n arwyddocaol niweidiol ac yn gofyn am liniaru neu ddigolledu.

## 8.5 Rhywogaethau – Arwyddocâd Effeithiau

### *Ystumod*

- 8.5.1 Cafodd y Safle ei gatgoreiddio fel perygl uchel i rywogaethau ystumod Nathusius, Leisler a Serotine, oherwydd yr amrywiaeth o dir, cynefinoedd a nodweddion clwydo posibl o fewn ac o amgylch y Safle a'u potensial i hedfan mewn ardaloedd ble byddai'r llafnau'n troi; ac roedd chwe rhywogaeth arall yn berygl isel, gan gynnwys yr ystlym Cyffredin, Soprano, Noctule, Myotis a hirglust.
- 8.5.2 Ystyrir bod effeithiau adeiladu ar ystumod Ychydig yn fuddiol ond nid yn arwyddocaol, oherwydd y cynnydd yn y cynefin ymylol a ragwelir trwy gwmpo planhigfa Garn Fach yn ddetholus i ddarparu ar gyfer y trac mynediad sy'n cysylltu'r darnau gogleddol a chanol.
- 8.5.3 O ran effeithiau gweithredol, mae'n hysbys trwy sawl astudiaeth y gall tyrbinau gwynt gweithredol gael effeithiau negyddol ar boblogaethau ystumod trwy wrthdrawiad â llafnau, lle mae ystumod sy'n fforio neu'n cymudo yn gwrthdaro â llafnau tyrbinau gwynt, ac i raddau llai barotrauma oherwydd sensitifrwydd ystumod i newid mewn pwysedd aer o amgylch llafnau'r tyrbinau gwynt. Yn unol â hynny, cynhaliwyd effeithiau a ragwelir i rywogaethau ystumod o'r fath yn seiliedig ar y lefelau gweithgaredd a gofnodwyd, bregusrwydd y boblogaeth ystumod benodol a'r perygl a berir gan y Datblygiad arfaethedig. Trwy weithredu'r mesurau lliniaru arfaethedig i wella rhai o ymylon y goedwig, cydnabyddir, er y gall rhai marwolaethau ystumod ddigwydd o hyd, mae colledion yn debygol o fod yn isel. Bydd monitro'r datblygiad gweithredol ar ôl adeiladu mewn lleoliadau tyrbinau trwy'r tymor Ebrill i Hydref yn dangos a oes unrhyw golledion sylweddol yn codi a pha fesurau y gellir eu rhoi ar waith i'w lleihau.
- 8.5.4 Gan ystyried yr uchod, oherwydd y broses ddylunio ailadroddol sy'n ystyried y cynefinoedd ymylol, a gweithredu Cynllun Monitro Ôl-Adeiladu, ystyrir bod effeithiau gweddilliol yn gyffredinol ar boblogaethau ystumod Ychydig yn niweidiol ac nid yn arwyddocaol.

### *Y Fadfall Ddŵr Gribog*

- 8.5.5 Dynodwyd sawl pwll oedd â'r potensial ar gyfer y Fadfall Ddŵr Gribog, ond dim ond un pwll oedd â phresenoldeb wedi'i gofnodi. Ystyriwyd bod effeithiau adeiladu ar y Fadfall Ddŵr Gribog yn niweidiol iawn i'r pwll a'r Fadfall Ddŵr Gribog ac felly o bosibl yn arwyddocaol ar lefel y Sir oherwydd ei arwahanrwydd yn y dirwedd a diffyg opsiynau gwasgaru i byllau eraill. Os gweithredir

yr holl fesurau lliniaru yn iawn mewn perthynas â'r pwll benthyc agosaf, ystyrir bod effeithiau gweddilliol yn Gymedrol fuddiol ac yn arwyddocaol o ganlyniad i'r cynnig i greu cynefin daearol ychwanegol i gryfhau cysylltedd rhwng y pyllau presennol.

- 8.5.6 Ystyriwyd bod effeithiau gweithredol ar y Fadfall Ddŵr Gribog yn Niwtral ac nid yn arwyddocaol ar lefel y Sir, oherwydd amlder isel iawn traffig cerbydau a ragwelir ar y safle.

#### *Y Dyfrgi*

- 8.5.7 Gwelwyd tystiolaeth o ddyfrgwn ar y Safle, lle cofnodwyd pedwar safle gorffwys dyfrgwn posibl (marchwellt) o amgylch trothwy dŵr Nant Blue Lins ac ar hyd Nant y Custogion; yn ogystal, nodwyd baw dyfrgwn mewn lleoliadau tebyg. Ni nodwyd gwaliau.

- 8.5.8 Ystyriwyd bod effeithiau adeiladu anuniongyrchol ar ddyfrgwn yn Gymedrol niweidiol, lle gallai dŵr ffo neu lygryddion sy'n mynd i mewn i gyrsiau dŵr effeithio'n negyddol ar boblogaethau yn ogystal â biogronni mewn eitemau ysglyfaethus. Ystyrir bod mesurau lliniaru a gynhwysir yn y strategaeth ar gyfer SoDdGA Afon Ieithon ac ACA Afon Gwy yn lliniaru hyn ar y cyd â'u heffeithiau eu hunain. Os dilynir yr holl fesurau lliniaru eraill sy'n ymwneud â dyfrgwn unigol trwy weithgaredd adeiladu a gwrthdrawiad ar y ffyrdd, ystyrir bod yr effeithiau gweddilliol yn Niwtral ac nid yn arwyddocaol.

- 8.5.9 Ystyriwyd bod effeithiau gweithredol ar ddyfrgwn, lle yr aseswyd mai gwrthdrawiadau ffordd mewn manau croesi cwrs dŵr oedd y prif berygl, yn Niwtral ac nid oeddent yn arwyddocaol oherwydd amledd isel iawn traffig y safle.

#### *Y Mochyn Daear*

- 8.5.10 [REDACTED]

- 8.5.11 Ystyriwyd bod effeithiau adeiladu ar foch daear yn Gymedrol niweidiol ac arwyddocaol ar lefel y Safle, lle gall moch daear unigol gael eu trapio mewn cloddiadau dwfn, yn ogystal â gwrthdrawiadau ar y ffyrdd lle mae moch daear yn croesi'r Safle. Os dilynir a gweithredir mesurau lliniaru, ystyrir bod yr effeithiau gweddilliol yn Niwtral ac felly nid ydynt yn arwyddocaol.

- 8.5.12 Ystyriwyd bod effeithiau gweithredol ar foch daear, lle yr aseswyd mai gwrthdrawiadau ar y trac mynediad oedd y prif berygl, yn Niwtral ac nid oeddent yn sylweddol oherwydd maint isel y traffig ar y safle.

#### *Eogiaid a Brithyllod*

- 8.5.13 Ystyriwyd bod effeithiau adeiladu anuniongyrchol ar eogiaid a brithyllod yn Gymedrol niweidiol ac arwyddocaol ar lefel y Sir, oherwydd yr effeithiau y gallai digwyddiadau llygredd posibl eu cael ar bob cam o fywyd y rhywogaeth. Ni argymhellwyd unrhyw fesurau lliniaru rhywogaeth-benodol oherwydd y mesurau lliniaru a gynigiwyd ar gyfer SoDdGA Afon Ieithon ac ACA Afon Gwy, ac os gweithredir a monitro'r mesurau lliniaru hyn i sicrhau effeithiolrwydd, ystyrir bod yr effeithiau gweddilliol yn Niwtral ac felly nid ydynt yn arwyddocaol.

- 8.5.14 Ystyriwyd bod effeithiau yn ystod gweithrediad y cynllun Ychydig yn niweidiol ac arwyddocaol oherwydd effeithiau prin/anrhagweladwy, yn codi na fyddai effeithiau posibl yn digwydd pe na bai'r Datblygiad wedi bwrw ymlaen. Mae'r digwyddiadau hyn, os ydynt yn digwydd, yn debygol o



fod yn lleol ac arwahanol, ac felly ni argymhellir lliniaru penodol ac nid yw'n bosibl eu hargymell. Felly mae'r effeithiau gweddilliol yn debygol o fod yn Niwtral, ac nid yn arwyddocaol.

- 8.5.15 Nid oes rhagfynegiadau o effeithiau niweidiol arwyddocaol yn gronnus gyda chynlluniau ffermydd gwynt eraill yn yr ardal astudio.

## 8.6 Cynllun Rheoli Cynefinoedd Amlinellol

- 8.6.1 Mae Cynllun Rheoli Cynefinoedd Amlinellol wedi'i gynnwys yn y Datganiad Amgylcheddol drafft sy'n rhoi manylion cyfres o fesurau gwella/adfer cynefinoedd a fyddai, pe bai'n cael ei rhoi ar waith, yn arwain at ganlyniadau cadarnhaol i'r ecoleg ar draws y safle datblygu, gan gynnwys adfer mawndir. Byddai adfer mawndir yn cael ei gyflawni trwy flocio ffosydd mewn rhai ardaloedd penodol a fyddai'n ail-wlychu'r gors gan ganiatáu i lystyfiant cors a rhywogaethau cysylltiedig ffynnu.
- 8.6.2 Mae'r Cynllun Rheoli Cynefinoedd Amlinellol yn cynnwys mesurau lle dylai gwella cynefinoedd presennol a chreu cynefinoedd newydd sicrhau nifer o fuddion trwy fabwysiadu dull gwasanaethau ecosystem, fydd o fudd i amddiffyn rhag llifogydd (gwlyptiroedd a chynefinoedd cors), ansawdd dŵr (siltio, llygredd gwasgaredig), storio carbon (cynefinoedd cors), a gwell rhwydweithiau cynefinoedd.
- 8.6.3 Yn amodol ar drafodaethau ar ddarpariaethau terfynol y Cynllun Rheoli Cynefinoedd y cytunwyd arno, byddai cynnydd net i fioamrywiaeth yn gyffredinol dros oes y Datblygiad yn cael ei gyflawni.

## 9 ADAREG

---

### 9.1 Cyd-destun

- 9.1.1 Cynhaliwyd asesiad adaregol sy'n nodi ac yn asesu'r effeithiau posibl y gallai Fferm Wynt arfaethedig Garn Fach eu cael ar boblogaethau adar sy'n defnyddio neu'n hedfan dros y Safle, o'r gwaith adeiladu hyd at ddatgomisiynu.
- 9.1.2 Mae nifer o rywogaethau o ddiddordeb cadwraeth wedi'u nodi, gan gynnwys golfanod sy'n bridio, y gylfinir, y barcud coch, y cwtiad aur, y cudyll coch, y boda tinwyn, yr hebog tramor a'r gwalch Marthin. Gallai effeithiau posibl ar y rhywogaethau hyn godi yn ystod y gwaith adeiladu a gweithredu o ganlyniad i nifer o ffactorau, gan gynnwys colli cynefin chwilota am fwyd, gwrthdaro â seilwaith ffermydd gwynt, dadleoli rhywogaethau i ardaloedd eraill, dinistrio nythod ac aflonyddu ar adar sy'n bridio.

### 9.2 Arwyddocâd Effeithiau

- 9.2.1 Nodwyd effeithiau a allai fod yn sylweddol niweidiol yn ystod y **cyfnod adeiladu** i'r rhywogaethau canlynol:
- **Golfanod sy'n Bridio**  
o Ystyrir bod y boblogaeth o adar sy'n bridio yn debygol o fod o ddiddordeb ar lefel Safle. Asesir yr effeithiau aflonyddu uniongyrchol ac anuniongyrchol cyffredinol fel mân effeithiau niweidiol ac nid ydynt yn arwyddocaol ar unrhyw lefel ddaearyddol.
  - **Y Gylfinir**

o Gellir dadleoli gylfinirod sy'n bridio a/neu fforio am fwyd o'r Safle yn ystod y gwaith adeiladu, naill ai trwy aflonyddwch neu golli cynefin yn uniongyrchol. Mae'r gylfinir o gadwraeth natur Uchel, ac ar statws cadwraeth anffafriol lle mae'r niferoedd yn dirywio'n ddifrifol.

o Dangosodd ymdrech arolwg adar bridio yn 2018 bum cofnod gyda thri aderyn unigol a dau achlysur lle gwelwyd dau aderyn mewn cynefin addas. Ystyrir bod arwyddocâd yr effaith yn fân niweidiol ac nid yn arwyddocaol ar unrhyw lefel ddaearyddol.

- Y Barcud Coch

o Gellir dadleoli barcutiaid coch sy'n bridio neu'n fforio o'r safle yn ystod y gwaith adeiladu, naill ai trwy aflonyddwch neu golli cynefin yn uniongyrchol. Mae angen ystyried effeithiau'r barcud coch hefyd yng nghyd-destun Ardal Gwarchodaeth Arbennig Elenydd-Mallaen. Mae'r barcud coch o werth cadwraeth natur uchel iawn, gyda statws cadwraeth ffafriol.

o Yn seiliedig ar yr arsylwadau a wnaed ym mhob tymor bridio, mae'r barcud coch yn fridiwr rheolaidd yn yr ardal, gydag o leiaf un nyth yn ffin y safle neu'n agos ato bob blwyddyn. Mae barcutiaid coch yn nythwyr coed ac ni ragwelir y bydd eu cynefin nythu'n cael ei golli'n uniongyrchol o ganlyniad i adeiladu tyrbinau.

o Ystyrir bod yr effaith ddigyfyngiad yn gymedrol niweidiol cyn lliniaru ac felly o bosibl yn arwyddocaol; trwy orfodi'r mesurau lliniaru, gan gynnwys adleoli safleoedd nythu, bydd yr effeithiau hyn yn cael eu lleihau i fân niweidiol ac nid yn arwyddocaol.

- Y Cwtiaid Aur

o Gellir dadleoli cwtiaid aur sy'n fforio o'r Safle yn ystod y gwaith adeiladu, naill ai trwy aflonyddwch neu golli cynefin yn uniongyrchol. Mae'r cwtiaid aur yn bresennol yn y gaeaf, yn hedfan dros ardaloedd ucheldirol y safle. Bydd effeithiau aflonyddu ar adar sy'n gaeafu ac yn teithio yn lleol ac yn y tymor byr ac, o ystyried diffyg defnydd o'r safle a gofnodwyd ar gyfer y rhywogaeth hon, mae statws cadwraeth lleol y rhywogaethau hyn yn debygol o fod yn fân niweidiol ac nid yn arwyddocaol ar unrhyw lefel ddaearyddol.

- Y Cudyll Coch

o Gellir dadleoli cudylliaid coch sy'n fforio o'r Safle yn ystod y gwaith adeiladu, naill ai trwy aflonyddwch neu golli cynefin yn uniongyrchol. Mae'r cudyll coch o werth cadwraeth natur uchel. Efallai y bydd adar sy'n fforio yn cael eu dadleoli dros dro o ganlyniad i aflonyddwch yn ystod y cyfnod adeiladu, ond mae'r effeithiau'n debygol o fod yn lleol iawn, yn fân niweidiol ac nid yn arwyddocaol ar unrhyw lefel ddaearyddol.

- Y Boda Tinwyn

o Ystyrir bod y safle yn bwysig ar y lefel Leol ar gyfer y boda tinwyn. Gellir dadleoli adar sy'n fforio dros dro o ganlyniad i aflonyddwch yn ystod y cyfnod adeiladu; fodd bynnag, mae'r effeithiau'n debygol o fod yn lleol iawn (o amgylch peiriannau gweithredol), yn fân niweidiol ac nid yn arwyddocaol ar unrhyw lefel ddaearyddol o'u cymryd gyda'r ardal o gynefin fforio sydd ar gael yn lleol.

- Yr Hebog Tramor

o Ystyriwyd bod y boblogaeth o hebogiaid tramor sy'n defnyddio'r safle o bwysigrwydd Lleol. Aesir effeithiau aflonyddu hefyd fel rhai mân niweidiol ac nid ydynt yn arwyddocaol ar unrhyw lefel ddaearyddol o ystyried nad oes unrhyw safleoedd bridio hysbys o fewn 2km i'r safle.

- Y Gwalch Marthin

o Ystyrir bod gwerth y safle i'r gwalch Marthin yn ddibwys, o ystyried y nifer isel o hediadau a arsylwyd yn ystod dwy flynedd yr arolwg. Gallai effeithiau aflonyddu fod yn fân niweidiol ac nid yn arwyddocaol ar unrhyw lefel ddaearyddol o ran statws cadwraeth lleol a ffafriol y gwalch Marthin.

9.2.2 Mewn perthynas â'r **cyfnod gweithredol**, gall effeithiau ddeillio o ddadleoli neu farwolaethau trwy wrthdrawiad â llafnau'r tyrbinau:

- Dadleoli

o Dim ond mewn perthynas â'r barcod coch y nodwyd effeithiau arwyddocaol, lle deuir i'r casgliad y gallai'r barcod coch gael ei ddadleoli'n lleol iawn yng nghyffiniau uniongyrchol y tyrbinau. Ystyrir bod effaith ddigyfyngiad dadleoli yn gymedrol ac felly yn arwyddocaol, fodd bynnag, yn dilyn gosod mesurau lliniaru, sy'n cynnwys annog barcutiaid coch i beidio â nythu ar ffin y safle trwy leoli safleoedd artiffisial mewn mannau eraill, mae'r effeithiau hyn yn cael eu lleihau i Fân niweidiol ac nid yn arwyddocaol.

- Gwrthdrawiadau

o Mae'r potensial ar gyfer gwrthdrawiad rhywogaethau adar â llafnau'r tyrbinau gwynt wedi'i foddelu a'i asesu ar sail y data a gafwyd dros 2 flynedd.

o Gallai effeithiau cymedrol ac felly o bosibl arwyddocaol ar lefel Leol, os nad ydynt yn cael eu lliniaru, godi ar gyfer y barcod coch a'r cwtiad aur.

o Rhagwelir effeithiau cymedrol ac felly o bosibl arwyddocaol ar lefel Leol ar gyfer y cudyll coch er y cydnabyddir yn gyffredinol y byddai'r effaith ganfyddadwy yn fach iawn.

9.2.3 Cyflwynir dulliau penodol i liniaru effeithiau ar nodweddion adaregol yn y Datganiad Amgylcheddol, a fydd yn ffurfio elfennau o CEMP cyn-adeiladu i'w sicrhau trwy gyfrwng amod cynllunio priodol. Bydd y darpariaethau'n cynnwys arolygon yn ystod y cyfnod adeiladu ar gyfer nythod gweithredol cyn gwaith daear a'u hamddiffyn os canfyddir nhw, gan sicrhau nad oes nythod barcutiaid coch gweithredol o fewn 1km i'r tyrbinau, trwy amnewid nyth gyda nyth artiffisial wedi'i lleoli fwy nag 1km i ffwrdd o'r tyrbinau.

9.2.4 Ar ôl gosod y mesurau lliniaru arfaethedig yn foddhaol, bydd effeithiau i rywogaethau o ddiddordeb cadwraeth, yn enwedig y barcod coch, yn cael eu lleihau i Fân niweidiol ac yn cael eu hasesu fel rhai nad ydynt yn arwyddocaol.

## 10 HYDROLEG A DAEAREG

---

### 10.1 Cyd-destun

10.1.1 Aseswyd yr effeithiau arwyddocaol tebygol ar hydroleg, hydroddaeareg, daeareg a mawn sy'n gysylltiedig ag adeiladu a gweithredu Fferm Wynt arfaethedig Garn Fach. Lle bo angen, gwaharddwyd mesurau lliniaru i liniaru'r effeithiau hynny y nodwyd eu bod yn arwyddocaol neu'n niweidiol o bosibl.

10.1.2 Mae'r ardal ddatblygu arfaethedig wedi'i lleoli o fewn blaenddyfroedd dau ddalgylch afon, Afon Marteg ac Afon Ieithon, y mae'r ddau ohonynt yn llednentydd Afon Gwy ac yn gorwedd yn nalgyloch ehangach Afon Hafren. Fel y nodwyd uchod, mae pedwar SoDdGA sy'n berthnasol i'r Datblygiad arfaethedig wedi'u nodi, gan gynnwys SoDdGA Coed Hafod-Fraith, ond aseswyd pob

un yn annhebygol o fod yn sensitif i adeiladu a gweithrediad y fferm wynt.

- 10.1.3 Mae mapio Arolwg Daearegol Prydain yn dangos bod dwy ddaeareg creigwely yn bennaf yn yr ardal ddatblygu arfaethedig. Mae mwyafrif y Safle wedi'i orchuddio â thywodfaen a cherrig llaid ar ffurfiant Gritiau Penstrowed, gyda'r garreg fwd a charreg silt yn ffurfio Baneri Nantglyn yn gorwedd yn y ddaeareg ar hyd ymylon dwyreiniol y safle. Mae ffurfiad Cerrig Llaid Dolgau yn gorwedd ar ran fach i'r gorllewin o ardal ganolog y safle.
- 10.1.4 O ran priddoedd mae 75% o'r ardal ddatblygu arfaethedig yn cynnwys priddoedd mawnog, sydd naill ai'n briddoedd ucheldirol asidig gwlyb athraidd araf gydag arwyneb mawnog neu'n briddoedd ucheldirol priddgleiog asid iawn gydag arwyneb mawnog gwlyb. Mae rhai dosbarthiadau pridd eraill hefyd yn bresennol gan gynnwys ardal o briddoedd priddgleiog asid sy'n draenio'n rhydd sy'n rhedeg ar draws ardal ganolog y safle a thrwy orllewin ardal y safle deheuol. Mae ardal fach o briddoedd gwlyb a chlai asidig gwlyb athraidd araf tymhorol hefyd yn bresennol yng nngogledd ardal y safle canolog.
- 10.1.5 Mae mawn yn bresennol mewn dyddodion ledled y Safle, gyda dyfnderoedd yn amrywio drwyddi draw ond sy'n fwy tua'r gogledd rhwng 10cm a 190cm. Yn gyffredinol, ledled y Safle mae dyfnderoedd yn llai na 1m o ddyfnder. Lle mae ardaloedd o fawn dwfn wedi'u nodi, mae'r rhain wedi'u hosgoi lle bynnag y bo modd trwy addasiadau i ddyluniad a chynllun y Datblygiad arfaethedig.
- 10.1.6 Roedd yr asesiad yn ei gyfanrwydd yn mynd i'r afael â'r potensial am effeithiau sylweddol ar safleoedd dynodedig, cyflenwadau dŵr preifat, ecosystemau sy'n dibynnu ar ddŵr daear a hydroleg mawn.

## 10.2 Arwyddocâd Effeithiau

- 10.2.1 Mewn perthynas ag Ardal Cadwraeth Arbennig (ACA) Afon Gwy, mae hyn yn cwmpasu Afon leithon sy'n draenio'n uniongyrchol o'r Safle trwy Nant Blue Lins, Nant Custogian a Nant Llaitddy.
- 10.2.2 Mae effeithiau posibl ar yr ACA yn ymwneud â newidiadau mewn ansawdd dŵr o ganlyniad i weithgareddau adeiladu gan gynnwys cloddio a chroesfannau cwrs dŵr. Byddai mesurau lliniaru gwreiddio i leihau effeithiau ansawdd dŵr megis y pellteroedd clustogi o gyrsiau dŵr yn lleihau'r effeithiau posibl ar y Safleoedd dynodedig. Fodd bynnag, byddai angen rhywfaint o waith o fewn y clustogfeydd hyn ar gyfer adeiladu croesfannau cwrs dŵr. Yn ogystal, heb liniaru pellach, gallai llygredd ddal i fynd i mewn i'r cwrs dŵr yn ystod cyfnodau o law trwm o gloddiadau agored neu weithgareddau dad-ddyfrio. Gallai'r effaith bosibl ar y derbynnydd sensitifrwydd uchel hwn arwain at effaith gymedrol niweidiol ac felly effaith sylweddol heb fesurau lliniaru addas.
- 10.2.3 Mae effeithiau cyfunol i ecoleg yr ACA, gan gynnwys brithyllod a dyfrgwn, hefyd wedi'u nodi, a rhoddir sylw iddynt yn y wybodaeth a gyflwynwyd i hysbysu Asesiad Rheoliadau Cynefinoedd gyda'r dogfennau cais. Mae hwn yn asesu effeithiau'r mesurau lliniaru arfaethedig sy'n cynnwys rhaglen monitro ansawdd dŵr, fel cyfres o fesurau atal llygredd a llunio cynllun rheoli dŵr wyneb. Wrth roi'r mesurau hyn ar waith, asesir bod effeithiau gweddilliol ar ansawdd ac ecoleg yr ACA yn niwtral ac nid yn arwyddocaol.
- 10.2.4 Mae cyfanswm o 22 eiddo gyda chyflenwadau dŵr preifat o fewn dalgylchoedd draenio'r datblygiad, neu o fewn 250m i ffin y Safle. O ystyried pellter y tyniadau dŵr o'r Safle, ystyrir y byddai effaith niweidiol fach, ac ystyrir nad yw'n arwyddocaol.
- 10.2.5 Nododd yr asesiad fod cynefinoedd sy'n dibynnu'n bennaf ar ddŵr daear yn isel a rhai sy'n

dibynnu'n gymedrol ar ddŵr daear wedi'u nodi o fewn y Safle ac o amgylch y seilwaith arfaethedig, y gallai effeithiau arwain at effeithiau sylweddol cymharol niweidiol cyn lliniaru. Mae effeithiau posibl mewn perthynas â lefelau dŵr o fewn dyddodion mawn, lle gallai adeiladu llwybrau mynediad a sylfeini tyrbinau trwy ardal o fawn amharu ar lif y dŵr trwy'r cynefin. Os na chaiff ei liniaru gallai hyn arwain at godi'r lefel trwythiad o fewn cynefinoedd mawn i fyny'r llethr o'r seilwaith a sychu yn yr ardaloedd i lawr y llethr. Gallai'r effaith ganlyniadol ar hydroleg mawn (sensitifrwydd uchel) arwain at effaith sylweddol gymedrol cyn lliniaru.

- 10.2.6 Nid yw'r ardal Ddatblygu arfaethedig mewn perygl arwyddocaol o lifogydd afonol nac arfordirol. Dim ond ardaloedd cyfyngedig ar y Safle sydd o fewn Parthau Llifogydd 2 a 3 CNC. Nid oes tystiolaeth o berygl llifogydd hanesyddol yng nghyffiniau'r Safle.
- 10.2.7 Mae Systemau Draenio Cynaliadwy a mesurau rheoli draenio pellach i'w mabwysiadu i leihau effeithiau'r Datblygiad arfaethedig ar yr amgylchedd gwaelodlin. Yn ogystal, mae asesiad risg cyflenwad dŵr preifat, Cynllun Rheoli Dŵr Wyneb ac asesiad ecosystem daearol sy'n ddibynnol ar ddŵr daear i gyd wedi'u datblygu i amddiffyn asedau lleol. Mae'r mesurau lliniaru hyn yn arferion sefydledig mewn prosiectau adeiladu ffermydd gwynt.
- 10.2.8 Cynhaliwyd Asesiad Cyfarwyddeb Fframwaith Dŵr ar gyfer y Datblygiad arfaethedig, sy'n ceisio nodi'r cyrff dŵr daear a dŵr wyneb perthnasol sydd wedi'u lleoli yng nghyffiniau'r safle ac asesu a yw'r Datblygiad arfaethedig yn cydymffurfio ag amcanion yr Asesiad Cyfarwyddeb Fframwaith Dŵr sydd i amddiffyn a gwella iechyd ecolegol a chemegol afonydd, llynnoedd, aberoedd a dyfroedd arfordirol a daear. Daeth yr asesiad i'r casgliad na fydd y Datblygiad arfaethedig yn niweidiol i amcanion cyrff dŵr yng nghyffiniau'r Safle, gan gynnwys ACA Afon Gwy.
- 10.2.9 Mae strategaeth liniaru i leihau'r lefelau o effeithiau a ystyrir yn gymedrol niweidiol a mwy yn cael ei chyflwyno gyda'r cais. Bydd manylion yn cael eu cytuno fel amod cyn cychwyn datblygu mewn Cynllun Rheolaeth Amgylcheddol Adeiladu (CEMP), a fydd yn sicrhau gwarchod adnoddau hydrolegol ac ansawdd dŵr i lefelau derbyniol. Trwy orfodi darpariaethau'r CEMP bernir nad yw effeithiau gweddilliol yn ddim mwy na mân effeithiau niweidiol oherwydd y Datblygiad arfaethedig, ac felly ystyrir nad yw unrhyw effeithiau'n arwyddocaol.

## 11 ARCHEOLEG A THREFTADAETH DDIWYLLIANNOL

### 11.1 Cyd-destun

- 11.1.1 Mae asesiad treftadaeth o Fferm Wynt arfaethedig Garn Fach wedi'i gynnal. Mae'r term 'treftadaeth ddiwylliannol' yn cynnwys pob agwedd ar yr amgylchedd hanesyddol corfforol, ynghyd ag agweddau anghyffyrddadwy megis cysylltiadau â phobl enwog neu ganfyddiadau diwylliannol, safleoedd cysegredig ac enwau lleoedd, arferion lleol a diwydiannau crefft. Mae'r amgylchedd hanesyddol yn cwmpasu'r ystod gyflawn o nodweddion o waith dyn a gyflwynwyd i'r dirwedd o'r cyfnod Paleolithig, dros 250,000 o flynyddoedd yn ôl, hyd at ac yn cynnwys yr 20fed ganrif.
- 11.1.2 Mae Henebion Cofrestredig yn nodweddion dynodedig o bwysigrwydd cenedlaethol. Fe'u diogelir o dan Ddeddf Henebion ac Ardaloedd o Bwysigrwydd Archeolegol 1979, ac mae eu lleoliadau hefyd wedi'u gwarchod. Mae un Heneb Gofrestredig o fewn ffin y Safle, Cylch Cerrig a Charneddau Crynion Fowler's Arm Chair (RD039), a saith arall o fewn 1km. Mae'r asesiad wedi nodi 81 o henebion cofrestredig o fewn 10km i ffin y Safle.
- 11.1.3 Mae Adeiladau Rhestredig yn cael eu gwarchod o dan Ddeddf Cynllunio (Adeiladau Rhestredig ac Ardaloedd Cadwraeth) 1990, fel y'i diwygiwyd gan Ddeddf yr Amgylchedd Hanesyddol (Cymru)

2016. Mae'r holl adeiladau rhestredig yn bwysig yn genedlaethol, ond maent wedi'u graddio yn nhrefn eu harwyddocâd fel Gradd I, II\* neu II. Ystyrir bod adeiladau Gradd I a II\* o statws cyfartal â Henebion Rhestredig. Mae 73 o adeiladau rhestredig o fewn 6km i ffin y Safle, ac mae wyth ohonynt yn Radd II\* a 65 yn Radd II. Mae un adeilad rhestredig Gradd I ar bellter rhwng 6km a 10km a naw sydd wedi'u rhestru fel Gradd II\*.

#### 11.1.4 Yn ogystal, nododd yr arolygon gwaelodlin:

- ddau barc a gardd gofrestredig o fewn 6km i ffin y Safle ym Mhlas Dinam (5.3km i'r gorllewin gogledd-orllewin o'r Safle) a The Hall, Abaty Cwm Hir (4.4km i'r de-ddwyrain);
- dwy Dirwedd Hanesyddol Gofrestredig o fewn 6km i ffin y Safle ym Masn Caersws (3.9km i'r gogledd) a Dyffryn Clywedog (6.5km i'r gogledd-orllewin);
- Ardal Gadwraeth Llandinam (4.8km i'r gogledd);
- 82 o asedau heb eu dynodi o fewn ffin y Safle, yr ystyrir bod 27 ohonynt o werth canolig, 15 o werth isel, 33 o werth dibwys a 7 ased a gofnodwyd o'r blaen na ellid eu hadnabod ac felly ni ellid pennu eu gwerth. O'r asedau o werth canolig, ystyriwyd bod 11 o bwysigrwydd penodol oherwydd eu tebygrwydd o ran ffurf a swyddogaeth â nodweddion eraill y dirwedd hanesyddol; wrth benderfynu a oeddent yn bodloni'r meini prawf ar gyfer pwysigrwydd cenedlaethol y casgliad canlyniadol oedd eu bod yn bwysig ar raddfa ranbarthol yn hytrach na chenedlaethol.
- Ar gais cynghorydd archeolegol Sir Powys, gwnaed arolwg geoffisegol ychwanegol ym mis Ebrill / Mai 2021 mewn perthynas â pharthau o sensitifrwydd archeolegol posibl yn cwmpasu 43ha wedi'u rhannu rhwng 13 ardal o fewn pedwar llain o dir. I grynhoi, ni ddatgelodd y canlyniadau lawer o nodweddion archeolegol wedi'u claddu er gwaethaf y cyfoeth o henebion cynhanesyddol o fewn yr ardaloedd sensitif a ddewiswyd ar gyfer yr arolwg. Nodwyd yn betrus ddau glostir caeedig posibl yn rhan ogleddol y Safle ger Tyrbinau 1 a 4, gyda thrydydd clostir posibl a thrac ymhellach i'r gogledd.

11.1.5 Gwnaed ymchwiliad manwl i'r nodweddion archeolegol posibl hyn o dan yr wyneb ym mis Ionawr 2022. Ni nodwyd unrhyw dystiolaeth o adfeilion.

11.1.6 O dan LANDMAP, offeryn adnoddau tirwedd Cymru gyfan, mae'r Safle yn gartref i ran o dair ardal gwedd tirwedd hanesyddol. Mae'r rhan ogleddol yn gorwedd o fewn ardal gwedd Waun Llestowain, a nodweddir gan dir ymylol caeedig a rhostir. Mae'r caeau'n afreolaidd ac yn rheolaidd, tra nad yw'r aneddiadau yn gnewyllol. Ystyrir bod yr ardal o werth cymedrol yn nhermau tirwedd hanesyddol. Mae rhan ganolog y Safle yn ardal gwedd Pen leithon, sy'n dirwedd gwerth uchel o gae o'r 19eg ganrif yn bennaf, gyda chaeau rheolaidd ac aneddiadau heb gnewylln. I'r de mae ardal gwedd Bwlch-y-Sarnau, sydd o werth uchel, yn cynnwys tir ymylol i raddau helaeth gyda gwrthgloddiau a strwythurau creiriol sy'n cynnwys olion gweithgaredd cynhanesyddol, Rhufeinig, canoloesol ac ôl-ganoloesol.

## 11.2 Arwyddocâd Effeithiau

11.2.5 Mae'r broses o ddylunio'r fferm wynt wedi ceisio osgoi'r holl asedau hanesyddol ac mae'r strategaeth hon wedi lleihau effeithiau uniongyrchol posibl y Datblygiad arfaethedig ar asedau hanesyddol a fydd yn cael ei ychwanegu ymhellach gan raglen fonitro archeolegol i ymchwilio a chofnodi unrhyw olion a ddarganfuwyd yn ystod gwaith daear.

11.2.6 O ran effeithiau uniongyrchol ar asedau hanesyddol hysbys, nid oes unrhyw ragfynegiadau o effeithiau sylweddol i'r 11 ased sydd heb eu dynodi o fewn ffin y Safle.

11.2.7 Fodd bynnag, erys rhai effeithiau gweddilliol sy'n deillio o effeithiau gweledol a chronnol. Mae'r



asesiad wedi nodi rhai effeithiau posibl mawr a mawr iawn i henebion yn seiliedig ar y newid gweledol y byddent yn ei brofi o ddatblygiad yn eu lleoliad, a fyddai'n effeithio'n andwyol ar werthfawrogiad a phrofiad o'u harwyddocâd treftadaeth. Byddai un heneb hynafol gofrestrdig, RD039 Fowler's Arm Chair yn cael ei heffeithio'n arwyddocaol yn gymedrol/mawr, gyda 5 heneb arall yn cael eu hasesu fel rhai a allai arwain at effeithiau cymedrol/bach ac felly'n annhebygol o fod yn arwyddocaol. Nid yw cuddio'r tyrbinau o'r asedau hanesyddol yn bosibl; fodd bynnag, mae'r cais yn cynnwys darparu llwybr caniataol a bwrdd dehongli newydd i Fowler's Arm Chair, a fyddai'n gwella gwerthfawrogiad y cyhoedd o'r heneb hon yn ei lleoliad.

- 11.2.8 Byddai effaith gronnu gyda chynlluniau ffermydd gwynt eraill, yn enwedig Fferm Wynt gyfagos Llandinam, yn arwain at estyniad i dyrbinau ar y gorwel yn llinell gwelediad oddeutu saith heneb. O'r rhain byddai'r effaith fwyaf ar grug Polyn y Groes i'r gogledd o'r Safle, yr asesir ei fod yn cael effaith gymedrol/fawr (arwyddocaol). Asesir bod heneb Fowler's Arm Chair yn profi effaith fach gymedrol (ddim yn arwyddocaol), ac effaith fach i'r pum heneb arall (ddim yn arwyddocaol). Byddai'r tyrbinau yn Garn Fach yn effeithio ar leoliad yr henebion hyn yn gronnu niweidiol, ond byddai hyn ar raddfa sy'n gynydrannol i'r lleoliad sydd eisoes wedi newid llawer a achosir gan y ffermydd gwynt sydd wedi cael cydsyniad a sydd eisoes yn bodoli yn Llandinam.
- 11.2.9 Nododd yr asesiad hefyd 11 ased heb eu dynodi o fewn ffin y Safle, gyda 4 o'r rhain o werth cymedrol ac y bydd arwyddocâd yr effaith yn Gymedrol arwyddocaol mewn perthynas â thri crug crwn ac un maen hir.
- 11.2.10 Ni fyddai'r cynllun yn effeithio'n sylweddol ar unrhyw adeiladau rhestredig, parciau a gerddi cofrestredig na thirweddau hanesyddol Cymru, un ai'n unigol neu'n gronnu gyda chynlluniau eraill.

## 12 TELATHREBU A DIOGELU'R AWYR

### 12.1 Hedfan

- 12.1.1 Nodwyd tri phrif fater/derbynydd diogelu'r awyr yn dilyn ymgynghoriadau cychwynnol ag ymgynghorwyr hedfan.
- 12.1.2 RAF Shawbury - gwnaed cyfrifiadau llinell weld radar o Brif Radar Gwyliadwriaeth RAF Shawbury i asesu a fyddai unrhyw un o'r tyrbinau yn debygol o effeithio ar y radar. Ar ôl mynegi pryder i ddechrau pan ymgynghorwyd â nhw ynghylch y cynnig yn 2018, cadarnhaodd y Sefydliad Seilwaith Amddiffyn (DIO) nad oes ganddynt wrthwynebiad.
- 12.1.3 Hedfan Isel Milwrol - mae'r Datblygiad arfaethedig wedi'i leoli yn Ardal Hyfforddi Tactegol 7, lle mae awyrennau milwrol yn ymgymryd â hedfan isel tactegol. Mae'r DIO wedi cadarnhau nad oes ganddi unrhyw bryderon gyda'r cynnig yn ddibynnol ar ofynion goleuo.
- 12.1.4 NATS (En Route) plc (NERL) - Mae gan NERL rwydwaith o radar sy'n gorgyffwrdd sy'n cwmpasu'r ardal hon. Yn yr achos hwn mae'r radar agosaf ym Mryn Clee ac mae modelu radar wedi dangos y bydd tyrbinau 1 i 8 yn llinell weld y radar a bydd tyrbinau 9 i 17 yn cael eu cuddio gan dir. Nododd Asesiad Technegol a Gweithredol, a gynhaliwyd gan NERL, er y rhagwelir effaith dechnegol, bernir bod hyn yn dderbyniol; felly nid oes gan NERL wrthwynebiad i'r Datblygiad arfaethedig.
- 12.1.5 Mae angen lliniaru mewn perthynas â hedfan milwrol isel. Mae'r DIO wedi mynegi gofyniad i osod 25 o oleuadau coch candela pob cyfeiriad neu oleuadau is-goch ar y tyrbinau perimedr. Bydd cynllun goleuo'n cael ei gytuno gyda'r DIO a'i wneud yn destun amod cynllunio wedi'i eirio'n addas.

## 12.2 Telathrebu

- 12.2.1 Gan nad oes cysylltiadau telathrebu o fewn 250m i unrhyw un o'r lleoliadau tyrbinau gwynt arfaethedig, ni ragwelir unrhyw effeithiau.

## 13 TRAFNIDIAETH A MYNEDIAD

---

### 13.1 Cyd-destun

- 13.1.1 Bydd angen mynediad i safle'r Datblygiad arfaethedig ar gyfer generaduron y tyrbinau gwynt o'r Porthladd Mynediad ar y Ferswy trwy'r M53, A55, A483, A5 a Ffordd Osgoi'r Drenewydd. Wedi hynny, bydd cerbydau â llwythi annormal yn mynd i mewn i'r Safle trwy'r ffordd leol i'r de o Gwmyrhiwdre (C2025 / U2835) o'r A483. Byddai'r holl gerbydau adeiladu eraill yn cyrchu'r Safle o'r ardal a'r rhanbarth ac yn defnyddio'r un llwybrau mynediad.
- 13.1.2 Disgwylir i'r Datblygiad arfaethedig gynyddu maint y traffig ar y gefnffordd a'r rhwydwaith priffyrdd lleol yn ystod y cyfnod adeiladu. Byddai maint y traffig yn disgyn yn sylweddol y tu allan i'r cyfnod adeiladu prysur.

### 13.2 Arwyddocâd Effeithiau

- 13.2.1 Rhagwelir y bydd yr effaith draffig fwyaf sy'n gysylltiedig ag adeiladu yn digwydd ym mis 7 y rhaglen adeiladu. Byddai'r effaith fwyaf ar y ffordd leol (C2025 / U2835) o'r A483 i'r de o Gwmyrhiwdre, sydd hefyd yn llwybr mynediad presennol i Fferm Wynt Llandinam. Yn ystod y misoedd hyn rhagwelir cyfartaledd o 80 o symudiadau HGV (neu 10 yr awr) y dydd gyda 50 o symudiadau ceir a LGV pellach i gludo gweithwyr adeiladu i'r safle ac oddi yno, gan arwain at hyd at 130 o deithiau yn ystod y mis hwn. Mae'r cynnydd hwn yn sylweddol, gan y bydd effeithiau mawr oherwydd oedi a goblygiadau ehangach i ddefnyddwyr y ffordd. Mae'r asesiad o arwyddocâd yn awgrymu bod llif traffig ar yr C2025 / U2835 yn ystod cyfnodau brig y gwaith adeiladu yn cael eu hystyried yn effeithiau sylweddol, cyn rhoi mesurau lliniaru ar waith. Ni ddigwyllir unrhyw broblemau capasiti sylweddol ar unrhyw un o'r ffyrdd eraill yn ardal yr astudiaeth oherwydd y symudiadau traffig adeiladu ychwanegol sy'n gysylltiedig â'r Datblygiad arfaethedig, gan fod symudiadau traffig cefndir yn isel a bod y cysylltiadau o safon resymol.
- 13.2.2 Cynhaliwyd adolygiad o'r rhwydwaith ffyrdd lleol i asesu dichonoldeb cludo tyrbinau i'r safle datblygu ac mae hyn wedi dod i'r casgliad bod mynediad ar gyfer y tyrbinau a gynigir yn ymarferol, yn amodol ar ddarparu gwaith lliniaru.
- 13.2.3 Byddai lefelau traffig yn ystod cam gweithredol y Datblygiad arfaethedig yn un neu ddau gerbyd yr wythnos at ddibenion cynnal a chadw, sy'n gynyddu dibwys yng nghyd-destun symudiadau cerbydau presennol ar y rhwydwaith yr effeithir arno. Disgwylir i lefelau traffig yn ystod datgomisiynu'r Datblygiad arfaethedig fod yn is nag yn ystod y cyfnod adeiladu oherwydd gall rhai elfennau gael eu gadael yn y fan a'r lle ac eraill eu torri i fyny ar y safle.
- 13.2.4 Er mwyn rheoli effeithiau cyfnod adeiladu'r Datblygiad, bydd Cynllun Rheoli Traffig Adeiladu (CTMP) yn cael ei gytuno gyda'r awdurdodau perthnasol cyn dechrau prosiect y fferm wynt. Bydd y manylion yn cynnwys: dulliau i leihau cyfaint y deunydd sydd i'w fewnforio i'r safle er mwyn helpu i leihau niferoedd HGV; cadarnhad o ddefnyddio sypynnu ar y safle i leihau niferoedd traffig; cynllun trefnu cludo a theithio ar gyfer gweithwyr y safle; dulliau i leihau gwasgariad gwaddod a llwch ar y safle ac oddi arno; oriau gwaith arferol y safle y cytunwyd arnynt; mesurau rheoli traffig ar y ffordd ddiddosbarth i osgoi gwrthdaro â thraffig cyffredinol; a darparu diweddiadau am yr adeiladu ar wefan y prosiect a/neu glychlythyr i'w ddisbarthu i drigolion o fewn pellter y

cytunwyd arno i'r safle.

- 13.2.5 Ni ddisgwylir unrhyw broblemau capasiti cyswllt ar unrhyw un o'r ffyrdd a asesir oherwydd y symudiadau ychwanegol sy'n gysylltiedig â'r Datblygiad arfaethedig. Mae effeithiau traffig adeiladu yn rhai dros dro, a chyda'r lliniaru arfaethedig, ni ragwelir unrhyw effeithiau traffig sylweddol.

## 14 YSTYRIAETHAU CYMDEITHASOL-ECONOMAIDD

### 14.1 Cyd-destun

- 14.1.1 Aseswyd y Datblygiad arfaethedig ar gyfer effeithiau cymdeithasol ac economaidd posibl datblygu Fferm Wynt Garn Fach, yn ystod y gwaith adeiladu, gweithredu a datgomiynu. Mae effeithiau buddiol ac andwyl wedi'u hystyried ar gyfer economïau lleol, Cymru a'r DU.
- 14.1.2 Mae effeithiau economaidd wedi cael eu hystyried trwy nifer y swyddi sy'n cael eu diogelu a'u creu (Cyfwerth ag Amser Llawn) a'r cyfraniad at Werth Ychwanegol Gros. Adolygwyd effeithiau cymdeithasol ar gyfer y canlyniadau y gallai'r Datblygiad arfaethedig eu cael ar ddefnydd hamdden a goblygiadau i drigolion lleol yn ystod y cyfnod adeiladu 18 mis.
- 14.1.3 Disgwylir i'r effeithiau economaidd a chymdeithasol posibl fod yn fuddiol ar y cyfan, ac ystyrir bod effeithiau gweddilliol negyddol o arwyddocâd bychan yn ystod y gwaith adeiladu. Trwy gydol y cyfnod adeiladu, disgwylir y bydd y fferm wynt yn cyfrannu'n gadarnhaol at yr economi leol a chenedlaethol, ac yn ystod y broses mae disgwyl y bydd rhai buddion economaidd yn ogystal â'r cyfleoedd a ddaw yn sgil y gronfa gymunedol a pherchnogaeth leol (os manteisir arni).

### 14.2 Arwyddocâd Effeithiau

- 14.2.1 Mae crynodeb o'r effeithiau a gynhyrchir gan ddatblygiad Fferm Wynt Garn Fach dros oes y prosiect wedi'i nodi yn y tabl isod.

#### Crynodeb o'r effeithiau ar Fferm Wynt Garn Fach

Effaith	Gwerth Ychwanegol Gros	Cyflogaeth (Cyfwerth ag Amser Llawn)	Effaith	Cyfnod	Arwyddocâd	Ardal yr Effaith
Cronfa Budd Cymunedol	£4,757,391	109.3 FTEs	Cadarnhaol	Parhaol yn ystod gweithredu	Mawr	Cymru
	£1,549,958	50 FTEs				DU
	Ddim yn Berthnasol	23 FTEs				Lleol
Datblygu/Adeiladu / Gweithredu	£38,551,164	498.7 FTEs	Cadarnhaol	Parhaol o'r cyfnod	Mawr	Cymru
	£61,429,362	1,678 FTEs				DU

	£16,022,217	349.2 FTEs		adeiladu hyd gweithredu		Lleol
Hamdden	Ddim yn Berthnasol	Ddim yn Berthnasol	Negyddol	Dros dro yn ystod y cyfnod adeiladu	Bach	Lleol
			Cadarnhaol	Parhaol yn ystod gweithredu	Cymedrol	
Darparu Sgiliau	Ddim yn Berthnasol	Ddim yn Berthnasol	Cadarnhaol	Parhaol	Bach	Lleol

## 15 CYSGODION SYMUDOL

### 15.1 Cyd-destun

- 15.1.1 Mae asesiad cysgodion symudol wedi'i gynnal i nodi ac amlinellu effeithiau posibl cysgodion symudol sy'n deillio o symudiad llafnau tyrbinau gwynt ar eiddo preswyl (derbynyddion) o ganlyniad i weithrediad y Datblygiad. Roedd ardal yr astudiaeth yn cynnwys pob eiddo o fewn deg diamedr rotor (a 50m pellach ar gyfer micro-leoli tyrbinau) o leoliad unrhyw dyrbin, yn gyfartal i 1410m.
- 15.1.2 Nodwyd 13 eiddo lle roedd posibilrwydd o gysgodion symudol. Yr achos gwaethaf yw'r lefelau cysgodion symudol yr adroddir amdanynt, lle tybir bod preswylwyr ym mhob eiddo, bod ffenestri neu ddrysau'n wynebu'r tyrbinau gwynt, nad oes unrhyw rwystrau yn y canol, bod yr haul yn tywynnu trwy gydol oriau golau dydd, bod y gwynt yn chwythu'n gyson o fewn paramedrau gweithredu'r tyrbinau gwynt, a bod y rotor bob amser yn gogwyddo tuag at y derbynydd.

### 15.2 Arwyddocâd Effeithiau

- 15.2.1 Mae'r canlyniadau'n dangos bod gan nifer o'r tyrbinau y potensial i achosi effeithiau cysgodion symudol. Pan gymhwysir oriau heulwen blynyddol cyfartalog y DU i'r model, mae'r adeiladau sydd â phreswylwyr ar hyn o bryd yn debygol o brofi cysgodion symudol am ddim mwy na 26.47 awr y flwyddyn, gyda'r mwyafrif yn debygol o brofi llai nag 20 awr y flwyddyn. Ni fyddai unrhyw un o'r eiddo a nodwyd yn profi dros 30 awr y flwyddyn na 30 munud y dydd, ac felly ar sail meini prawf arwyddocâd derbyniol ni fyddai'r effeithiau ar bob eiddo yn sylweddol.

## 16 ASESAD CYDBWYSEDD CARBON, ANSAWDD AER A HINSAWDD

### 16.1 Ansawdd Aer

- 16.1.1 Mae Llywodraeth Cymru yn cydnabod llygredd aer fel cyfrannwr amgylcheddol sylweddol at ddirywiad iechyd y cyhoedd, ac mae lechyd Cyhoeddus Cymru yn amcangyfrif bod yr hyn sy'n cyfateb i oddeutu 1,600 o farwolaethau i'w priodoli i amlygiad i ddeunydd gronynnol mân (PM2.5) a thua 1,100 o farwolaethau i nitrogen deuocsid (NO<sub>2</sub>) bob blwyddyn yng Nghymru. Prif achosion dirywiad ansawdd aer sy'n cael eu cydnabod yn eang yw trafndiaeth, cynhyrchu pŵer ffosil,

diwydiant ac amaethyddiaeth. Mae Llywodraeth Cymru bellach yn y broses o ddatblygu Cynllun Aer Glân i Gymru i sefydlu Parthau Aer Glân a chyflymu cydymffurfiad â safonau ansawdd aer.

- 16.1.2 Oherwydd natur dros dro gweithgareddau adeiladu (dros gyfnod o 18 mis) a natur weithredol y Cynllun arfaethedig, mae effeithiau ar ansawdd aer yn cael eu gwerthuso fel rhai dibwys ac nid yn arwyddocaol. Mae'r mesurau atal i leihau materion ansawdd aer sy'n lleol i'r safle datblygu wedi'u nodi yn y CEMP Amlinellol.

## 16.2 Yr Hinsawdd a Chydbwysu Carbon

- 16.2.1 Sefydlodd Deddf yr Amgylchedd Cymru 2016 ofynion deddfwriaethol yn bennaf ar gyfer Targed Allyriadau Nwyon Tŷ Gwydr 2050, ac ym mis Chwefror 2021 gwnaeth Llywodraeth Cymru ymrwymiad cyfreithiol i gyflawni allyriadau sero net erbyn 2050. Yn y cyd-destun hwn bydd gan y Datblygiad arfaethedig gyfraniad cadarnhaol at ymdrechion i ddatgarboneiddio a mynd i'r afael â newid hinsawdd yn genedlaethol ac yn lleol. Disgwylir i Fferm Wynt Garn Fach ddarparu buddion gwrthbwysu carbon sy'n cyfateb i dros 3,500,000 tonnall dros ei oes 30 mlynedd ac mae'n debygol, ar sail y ffactorau cyfredol, y byddai'n ad-dalu ei dyled carbon o fewn ychydig flynyddoedd cyntaf ei gweithredu; felly byddai'r cynllun fferm wynt yn garbon positif am brif gynheiliad ei oes weithredol.
- 16.2.2 Ar raddfa genedlaethol, bydd y buddion lleihau carbon a ragwelir yn y Datblygiad arfaethedig hwn yn rhan o'r effeithiau cydweithredol i ddatgarboneiddio'r sector cynhyrchu pŵer, ac yn gynyddol o bosibl y sectorau trafniadaeth a gwres. O'r herwydd, bydd gan gynlluniau unigol fel Garn Fach, ochr yn ochr â chynlluniau ynni adnewyddadwy eraill, ran fach ond sylweddol wrth gyflawni'r targed o sero net.

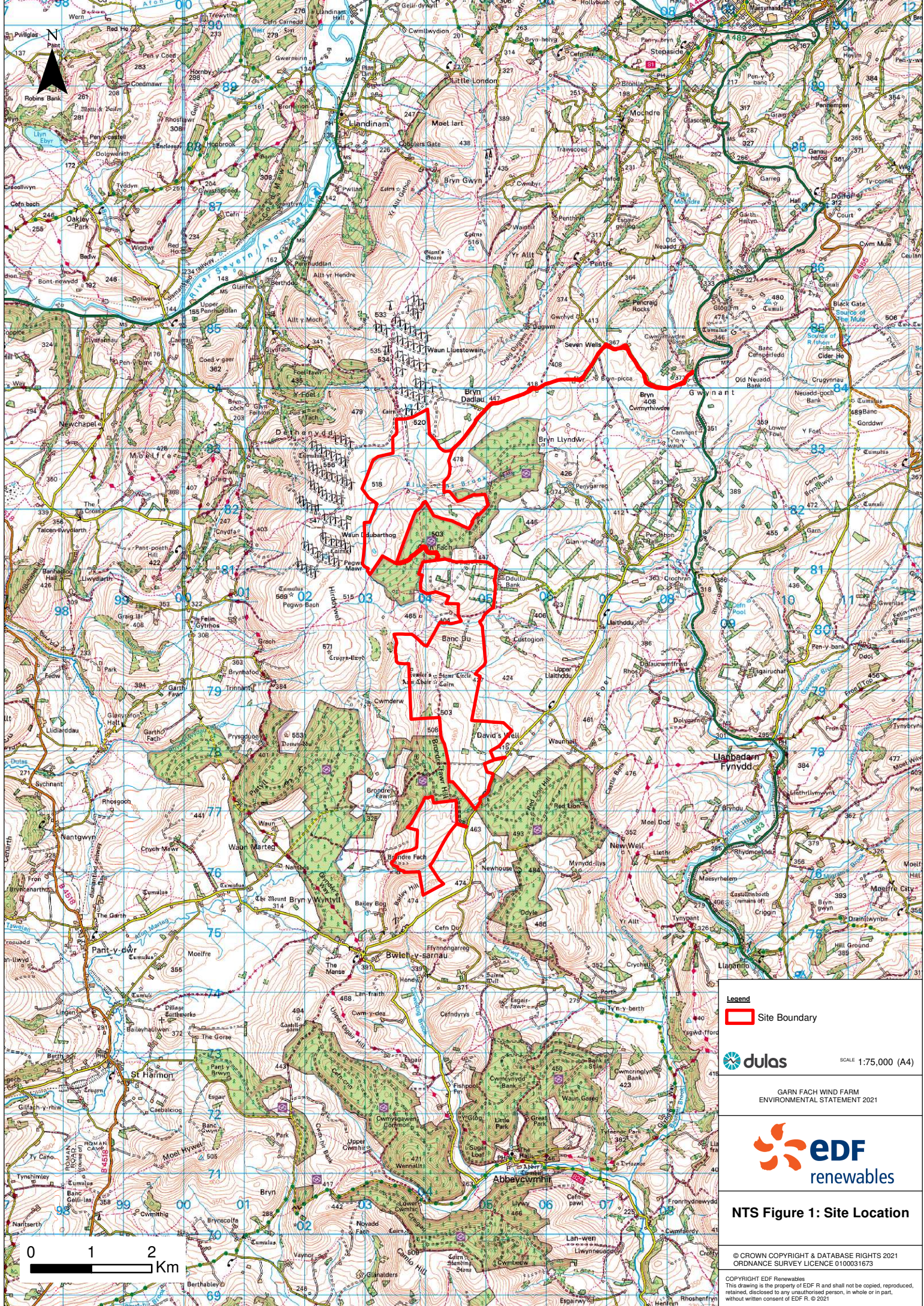
## **FFIGUR 1 Y CRYNODEB ANNHECHNEGOL: LLEOLIAD Y SAFLE**

---


## **FFIGUR 2 Y CRYNODEB ANNHECHNEGOL: CYNLLUN Y SAFLE**


---






**Legend**

 Site Boundary

 **dulas** SCALE 1:75,000 (A4)

GARN FACH WIND FARM  
ENVIRONMENTAL STATEMENT 2021

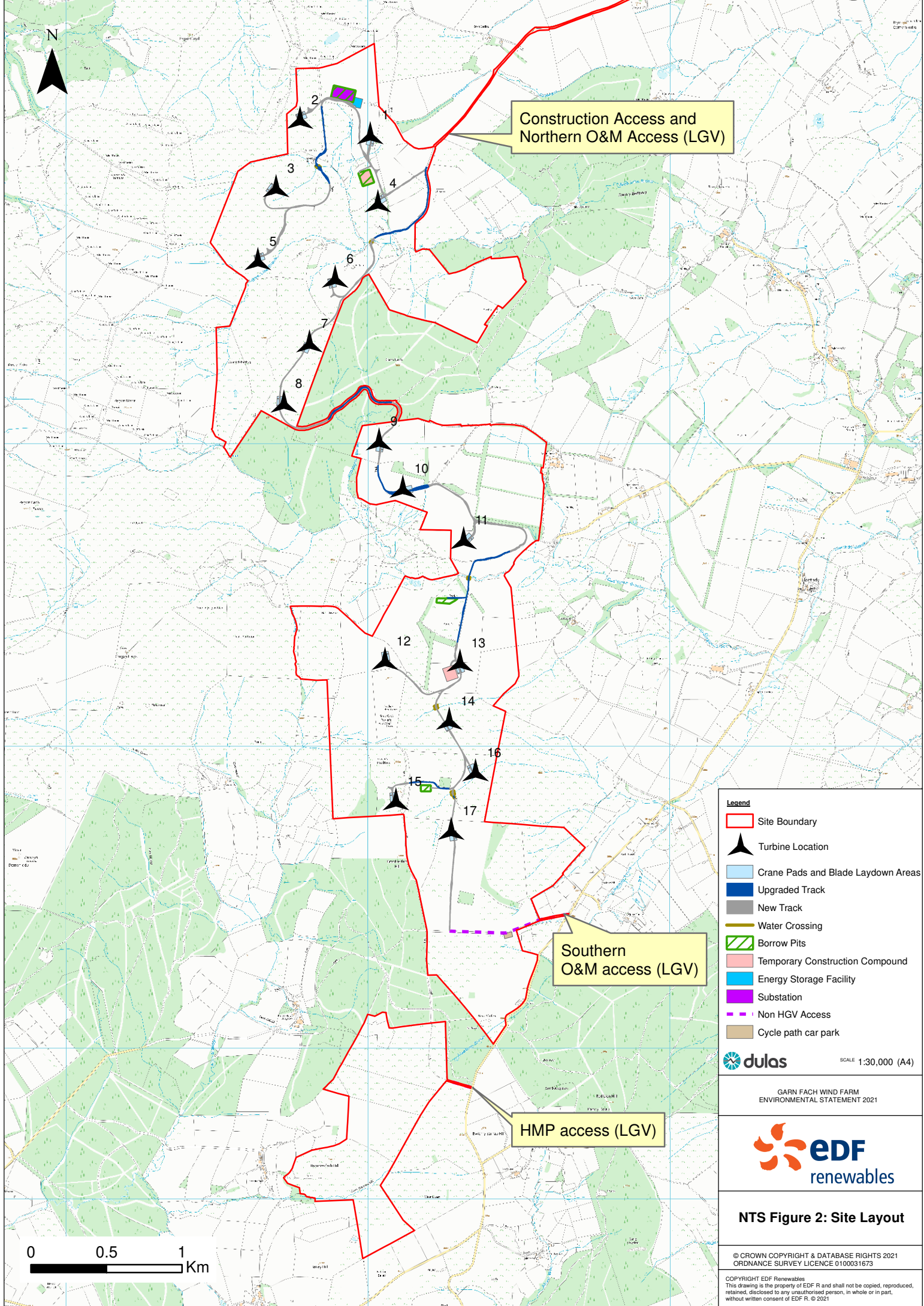
 **EDF**  
renewables

**NTS Figure 1: Site Location**

© CROWN COPYRIGHT & DATABASE RIGHTS 2021  
ORDNANCE SURVEY LICENCE 0100031673

COPYRIGHT EDF Renewables  
This drawing is the property of EDF R and shall not be copied, reproduced, retained, disclosed to any unauthorised person, in whole or in part, without written consent of EDF R. © 2021





Construction Access and Northern O&M Access (LGV)

Southern O&M access (LGV)

HMP access (LGV)

- Legend**
- Site Boundary
  - Turbine Location
  - Crane Pads and Blade Laydown Areas
  - Upgraded Track
  - New Track
  - Water Crossing
  - Borrow Pits
  - Temporary Construction Compound
  - Energy Storage Facility
  - Substation
  - Non HGV Access
  - Cycle path car park

**dulas** SCALE 1:30,000 (A4)

GARN FACH WIND FARM ENVIRONMENTAL STATEMENT 2021



**NTS Figure 2: Site Layout**

© CROWN COPYRIGHT & DATABASE RIGHTS 2021  
ORDNANCE SURVEY LICENCE 0100031673

COPYRIGHT EDF Renewables  
This drawing is the property of EDF R and shall not be copied, reproduced, retained, disclosed to any unauthorised person, in whole or in part, without written consent of EDF R. © 2021

